

**PROGNOZA ODDZIAŁYWANIA NA ŚRODOWISKO  
DOTYCZĄCA PROJEKTU MIEJSCOWEGO PLANU  
ZAGOSPODAROWANIA PRZESTRZENNEGO  
terenu położonego w rejonie ulicy Piastowskiej w Pniewach.**

Autor opracowania:

mgr Magdalena Drabent



Poznań, 18 września 2023 r./24 stycznia 2024 r.\*/4 kwietnia 2024 r.\*\*

\* AKTUALIZACJA PROGNOZY WYNIKA Z UWZGLĘDNIENIA ZMIAN PROJEKTU MPZP WPROWADZONYCH PO ETAPIE OPINIOWANIA I UZGADNIANIA ORAZ Z UWZGLĘDNIENIA CZĘŚCI OPINII RDOŚ DO PROGNOZY

\*\* AKTUALIZACJA PROGNOZY WYNIKA Z UWZGLĘDNIENIA ZMIAN PROJEKTU MPZP WPROWADZONYCH NA SKUTEK UWZGLĘDNIENIA UWAGI ZŁOŻONEJ PODCZAS WYŁOŻENIA PROJEKTU PLANU DO PUBLICZNEGO WGLĄDU

## Spis treści

I. WSTĘP .....	4
1. Podstawy formalno-prawne opracowania .....	4
2. Cele i zakres opracowania .....	5
3. Metody zastosowane przy sporządzaniu prognozy .....	5
4. Źródła informacji wykorzystane w opracowaniu .....	6
II. OCENA AKTUALNEGO STANU I FUNKCJONOWANIA ŚRODOWISKA .....	9
1. Położenie obszaru badań .....	9
1.1 Położenie w strukturze funkcjonalno-przestrzennej gminy .....	9
1.2 Położenie geograficzne .....	9
1.3 Położenie w lokalnym i ponadlokalnym systemie powiązań przyrodniczych .....	10
2. Aktualny stan zagospodarowania i użytkowania terenu .....	10
3. Charakterystyka fizjograficzna terenu .....	11
3.1. Rzeźba terenu i geomorfologia .....	11
3.2. Budowa geologiczna i litologia .....	11
3.3. Surowce naturalne .....	12
3.4. Wody powierzchniowe .....	12
3.5. Wody podziemne .....	13
3.6. Warunki glebowe .....	13
3.7. Szata roślinna i fauna .....	13
3.8. Klimat lokalny .....	14
4. Wartości kulturowe .....	15
5. Ochrona prawna zasobów przyrodniczych i walorów krajobrazowych .....	15
6. Stan, jakość i zagrożenia środowiska przyrodniczego .....	15
6.1. Zanieczyszczenie powietrza atmosferycznego .....	16
6.2. Zagrożenie klimatu akustycznego .....	18
6.3. Degradacja środowiska wodnego .....	18
6.4. Pola elektromagnetyczne .....	19
III. INFORMACJA O ZAWARTOŚCI PROJEKTU PLANU, JEGO GŁÓWNYCH CELACH I POWIĄZANIACH .....	19
1. Cele projektu planu miejscowego .....	19
2. Ustalenia projektu planu miejscowego .....	20
3. Powiązanie ustaleń projektu planu miejscowego z innymi dokumentami .....	20
4. Potencjalne zmiany stanu środowiska w przypadku braku realizacji ustaleń projektu planu miejscowego .....	21
IV. ISTNIEJĄCE PROBLEMY OCHRONY ŚRODOWISKA ISTOTNE Z PUNKTU WIDZENIA PROJEKTU PLANU MIEJSCOWEGO .....	21
V. CELE OCHRONY ŚRODOWISKA USTANOWIONE NA SZCZEBLU MIĘDZYNARODOWYM I KRAJOWYM .....	22
VI. PRZEWIDYWANE ODDZIAŁYWANIE USTALEŃ PROJEKTU MPZP NA POSZCZEGÓLNE KOMPONENTY ŚRODOWISKA .....	25
1. Oddziaływanie na powietrze atmosferyczne i klimat lokalny .....	25
2. Emitowanie hałasu .....	26
3. Oddziaływanie na krajobraz, szatę roślinną i różnorodność biologiczną .....	27
4. Oddziaływanie na rzeźbę terenu, powierzchnię ziemi i glebę .....	28
5. Oddziaływanie na wody powierzchniowe i podziemne .....	29
6. Oddziaływanie na faunę .....	30
7. Oddziaływanie na zasoby naturalne .....	31

Prognoza oddziaływania na środowisko dotycząca projektu miejscowego planu zagospodarowania przestrzennego terenu położonego w rejonie ulicy Piastowskiej w Pniewach.

8. Emitowanie promieniowania elektromagnetycznego .....	31
9. Oddziaływanie na ludzi.....	32
10. Oddziaływanie na dobra materialne i dziedzictwo kulturowe.....	32
11. Oddziaływanie transgraniczne .....	32
VII. ROZWIĄZANIA ZAPOBIEGAJĄCE LUB OGRANICZAJĄCE NEGATYWNE ODDZIAŁYWANIE NA ŚRODOWISKO, W TYM ROZWIĄZANIA ALTERNATYWNE	33
VIII. PROPOZYCJE DOTYCZĄCE PRZEWIDYWANYCH METOD ANALIZY SKUTKÓW REALIZACJI POSTANOWIEŃ PLANU ORAZ CZĘSTOTLIWOŚCI JEJ PRZEPROWADZANIA .....	33
IX. STRESZCZENIE W JĘZYKU NIESPECJALISTYCZNYM .....	35

# I. WSTĘP

## 1. Podstawy formalno-prawne opracowania

Konieczność sporządzania prognozy oddziaływania na środowisko do projektu miejscowego planu zagospodarowania przestrzennego wynika przede wszystkim z zapisów:

- art. 51, ust. 1 Ustawy z dnia 3 października 2008 r. o udostępnianiu informacji o środowisku i jego ochronie, udziale społeczeństwa w ochronie środowiska oraz o ocenach oddziaływania na środowisko;
- art. 17, pkt. 4 Ustawy z dnia 27 marca 2003 r. o planowaniu i zagospodarowaniu przestrzennym.

Obowiązek sporządzenia prognozy oddziaływania na środowisko wynika z ustawy z dnia 3 października 2008 r. o udostępnianiu informacji o środowisku i jego ochronie, udziale społeczeństwa w ochronie środowiska oraz o ocenach oddziaływania na środowisko. W myśl powyższej ustawy, prognoza oddziaływania na środowisko stanowi podstawowy dokument niezbędny do przeprowadzenia postępowania w sprawie strategicznej oceny oddziaływania na środowisko skutków realizacji polityki, strategii, planu lub programu. Zgodnie z art. 46 przeprowadzenia strategicznej oceny oddziaływania na środowisko wymaga projekt: koncepcji przestrzennego zagospodarowania kraju, studium uwarunkowań i kierunków zagospodarowania przestrzennego gminy, planu zagospodarowania przestrzennego oraz strategii rozwoju, wyznaczając ramy do późniejszej realizacji przedsięwzięć mogących znacząco oddziaływać na środowisko.

Na obowiązek sporządzenia prognozy oddziaływania na środowisko dotyczącej projektu planu miejscowego wskazuje również art. 17, pkt. 4 ustawy o planowaniu i zagospodarowaniu przestrzennym, zgodnie z którym wójt gminy „sporządza projekt planu miejscowego (...), wraz z prognozą oddziaływania na środowisko”. Stosownie do tej ustawy, projekt planu wraz z prognozą oddziaływania na środowisko przekazywane są instytucjom i organom właściwym do zaopiniowania i uzgodnienia projektu planu, a także są podlegają wyłożeniu do publicznego wglądu.

Prognoza jest sporządzana obowiązkowo do każdego projektu planu miejscowego lub jego zmiany. Organ opracowujący dokument jakim jest miejscowy plan zagospodarowania przestrzennego lub jego zmiana, może, po uzgodnieniu z właściwymi organami, czyli Regionalnym Dyrektorem Ochrony Środowiska oraz Państwowym Powiatowym Inspektorem Sanitarnym, odstąpić od przeprowadzenia strategicznej oceny oddziaływania na środowisko, w przypadku spełnienia przesłanek wskazanych w art. 48 ust. 1, ust. 3-5 ustawy

Prognoza oddziaływania na środowisko dotycząca projektu miejscowego planu zagospodarowania przestrzennego terenu położonego w rejonie ulicy Piastowskiej w Pniewach.

o udostępnianiu informacji o środowisku i jego ochronie, udziale społeczeństwa w ochronie środowiska oraz o ocenach oddziaływania na środowisko.

W przedmiotowym opracowaniu wykorzystano również wymagania aktów prawnych związanych z ochroną środowiska i innych przepisów odrębnych.

## **2. Cele i zakres opracowania**

Prognoza oddziaływania na środowisko sporządzona została dla potrzeb projektu miejscowego planu zagospodarowania przestrzennego terenu położonego w rejonie ulicy Piastowskiej w Pniewach.

Zakres i stopień szczegółowości informacji wymaganych w niniejszej prognozie uzgodniony został, zgodnie z art. 53 Ustawy z dnia 3 października 2008 r. o udostępnianiu informacji o środowisku i jego ochronie, udziale społeczeństwa w ochronie środowiska oraz o ocenach oddziaływania na środowisko, z Regionalnym Dyrektorem Ochrony Środowiska oraz z Państwowym Powiatowym Inspektorem Sanitarnym.

Do głównych celów przedmiotowego opracowania należą:

- 1) diagnoza obecnego stanu i funkcjonowania środowiska;
- 2) określenie skutków wpływu realizacji ustaleń projektu planu na poszczególne komponenty środowiska przyrodniczego, na warunki życia i zdrowia ludzi oraz dobra materialne i dobra kultury;
- 3) ocena rozwiązań funkcjonalno-przestrzennych w projekcie planu;
- 4) przedstawienie możliwości rozwiązań ostatecznych eliminujących, bądź ograniczających negatywne oddziaływanie na środowisko.

Prognoza obejmuje obszar objęty projektem planu wraz z terenami pozostającymi w zasięgu oddziaływania wynikającego z realizacji jego ustaleń.

W niniejszej dokumencie analizie i ocenie poddano projekt mpzp zawierający ustalenia realizacyjne oraz załącznik graficzny w skali 1:1000.

## **3. Metody zastosowane przy sporządzaniu prognozy**

Na podstawie zebranych materiałów oraz szczegółowej wizji terenowej dokonano: analizy komponentów i cech środowiska przyrodniczego, oceny prawidłowości jego funkcjonowania, oceny stanu funkcjonowania oraz charakterystyki dotychczasowego zainwestowania przedmiotowego obszaru. Wnioski wynikające z ww. analiz skonfrontowano z ustaleniami projektu mpzp oraz przepisami prawa ochrony środowiska.

Prognoza oddziaływania na środowisko dotycząca projektu miejscowego planu zagospodarowania przestrzennego terenu położonego w rejonie ulicy Piastowskiej w Pniewach.

Podczas prac nad prognozą wykorzystano metodę indukcyjno-opisową, polegającą na łączeniu w całość informacji o środowisku i jego funkcjonowaniu. Zastosowano również metodę porównawczą, wykorzystując wiedzę o funkcjonowaniu środowiska jako całości.

#### **4. Źródła informacji wykorzystane w opracowaniu**

Prognozę oddziaływania na środowisko dotyczącą projektu miejscowego planu zagospodarowania przestrzennego terenu położonego w rejonie ulicy Piastowskiej w Pniewach sporządzono w oparciu o dostępne materiały archiwalne, publikacje mapowe, literaturę oraz własne obserwacje terenowe. W opracowaniu wykorzystano następujące materiały planistyczne i kartograficzne:

- 1) Projekt miejscowego planu zagospodarowania przestrzennego terenu położonego w rejonie ulicy Piastowskiej w Pniewach, wrzesień 2023 r.;
- 2) Opracowanie ekofizjograficzne dla zmiany studium uwarunkowań i kierunków zagospodarowania przestrzennego gminy i miasta Pniewy, woj. Wielkopolskie, Andrzej Rybczyński, Gabriela Harke, Poznań 2007 r.;
- 3) Prognoza oddziaływania na środowisko Studium uwarunkowań i kierunków zagospodarowania przestrzennego gminy Pniewy, JAGABUDEX-Projekt, 2023 r.;
- 4) Studium uwarunkowań i kierunków zagospodarowania przestrzennego gminy Pniewy, JAGABUDEX-Projekt, 2023 r.
- 5) Mapa sytuacyjno-wysokościowa w skali 1: 1000;
- 6) Mapa hydrogeologiczna Polski, ark. N-33-129-B Pniewy w skali 1:50000;
- 7) Mapa sozologiczna, ark. N-33-129-B Pniewy w skali 1:50000;
- 8) Mapa glebowo-rolnicza gminy Pniewy w skali 1:25 000;
- 9) Mapa litogenetyczna Polski, N-33-129-B Pniewy w skali 1:50000;
- 10) Mapa obszarów Głównych Zbiorników Wód Podziemnych (GZWP) w Polsce wymagających szczególnej ochrony w skali 1:500000, Kleczkowski A.S., Kraków, 1990;
- 11) Szczegółowa Mapa Geologiczna Polski, w skali 1:50000, PIG, 1988;

Źródło informacji stanowiła również literatura specjalistyczna i materiały niepublikowane, wśród których wyróżnić należy:

- 1) Kaniecki A., 2002, „Komentarz do mapy hydrograficznej w skali 1:50 000”, Poznań;
- 2) Karwacka G., Kijowska J., A. Kijowski, S. Żynda, 2003, „Komentarz do mapy sozologicznej w skali 1 2 50 000”, Poznań;
- 3) Stan środowiska w województwie wielkopolskim RAPORT 2020, GIOŚ, Poznań;

Prognoza oddziaływania na środowisko dotycząca projektu miejscowego planu zagospodarowania przestrzennego terenu położonego w rejonie ulicy Piastowskiej w Pniewach.

- 4) Ocena jakości wód podziemnych w punktach pomiarowych sieci krajowej w ramach monitoringu operacyjnego stanu chemicznego wód podziemnych w roku 2018 /wg PIG/, WIOŚ, 2019, Poznań;
- 5) Ocena stanu jednolitych części wód rzek i zbiorników zaporowych w latach 2016-2021 na podstawie monitoringu, WIOŚ, Poznań;
- 6) „Roczna ocena jakości powietrza w województwie Wielkopolskim za rok 2020”, GIOŚ, 2021, Poznań.

Akty prawne:

- Ustawa z dnia 27 kwietnia 2001 r. Prawo ochrony środowiska (t.j. Dz. U. z 2022 r. poz. 2556, 2687, z 2023 r. poz. 877, 1506.),
- Ustawa z dnia 3 października 2008 r. o udostępnianiu informacji o środowisku i jego ochronie, udziale społeczeństwa w ochronie środowiska oraz o ocenach oddziaływania na środowisko (t.j. Dz. U. z 2023 r. poz. 1094, 1113, 1501, 1506),
- Ustawa z dnia 27 marca 2003 r. o planowaniu i zagospodarowaniu przestrzennym (t.j. Dz. U. z 2023 r. poz. 977, 1506, 1597),
- Ustawa z dnia 16 kwietnia 2004 r. o ochronie przyrody (t.j. Dz. U. z 2023 r. poz. 1336),
- Ustawa z dnia 14 grudnia 2012 r. o odpadach (t.j. Dz. U. z 2023 r. poz. 1587, 1597),
- Ustawa z dnia 14 września 1996 r. o utrzymaniu czystości i porządku w gminie (t.j. Dz. U. z 2023 r. poz. 1469, 1852),
- Ustawa z dnia 20 lipca 2017 r. Prawo wodne (t.j. Dz. U. z 2023 r. poz. 1478),
- Ustawa z dnia 28 marca 2003 r. o transporcie kolejowym (t.j. Dz. U. z 2023 r. poz. 602, 967, 1003),
- Rozporządzenie Ministra Środowiska z dnia 14 czerwca 2007 r. w sprawie dopuszczalnych poziomów hałasu w środowisku (t.j. Dz. U. z 2014 r., poz. 112),
- Rozporządzenie Ministra Środowiska z dnia 16 grudnia 2016 r. w sprawie ochrony gatunkowej zwierząt (Dz.U. 2022 poz. 2380),
- Rozporządzenie Ministra Infrastruktury z dnia 25 czerwca 2021 r. w sprawie klasyfikacji stanu ekologicznego, potencjału ekologicznego i stanu chemicznego oraz sposobu klasyfikacji stanu jednolitych części wód powierzchniowych, a także środowiskowych norm jakości dla substancji priorytetowych (Dz.U. 2021 poz. 1475),
- Rozporządzenie Ministra Środowiska z dnia 9 października 2014 r. w sprawie ochrony gatunkowej roślin (Dz. U. z 2014 r. poz. 1409),

Prognoza oddziaływania na środowisko dotycząca projektu miejscowego planu zagospodarowania przestrzennego terenu położonego w rejonie ulicy Piastowskiej w Pniewach.

- Rozporządzenie Ministra Środowiska z dnia 9 października 2014 r. w sprawie ochrony gatunkowej grzybów (Dz. U. z 2014 r. poz. 1408)
- Rozporządzenie Rady Ministrów z dnia 10 września 2019 r. w sprawie przedsięwzięć mogących znacząco oddziaływać na środowisko (Dz. U. z 2019 r., poz. 1839),
- Rozporządzenie Ministra Gospodarki Morskiej i Żeglugi Śródlądowej z dnia 11 października 2019 r. w sprawie klasyfikacji stanu ekologicznego, potencjału ekologicznego i stanu chemicznego oraz sposobu klasyfikacji stanu jednolitych części wód powierzchniowych, a także środowiskowych norm jakości dla substancji priorytetowych (Dz. U. z 2019 r. poz. 2149),
- Rozporządzenie Ministra Gospodarki Morskiej i Żeglugi Śródlądowej z dnia 11 października 2019 r. w sprawie kryteriów i sposobu oceny stanu jednolitych części wód podziemnych (Dz. U. z 2019 r. poz. 2148),
- Rozporządzenie Ministra Klimatu z dnia 17 lutego 2020 r. w sprawie sposobów sprawdzania dotrzymania dopuszczalnych poziomów pól elektromagnetycznych w środowisku (Dz. U. z 2022 r. poz. 1121),
- Rozporządzenie Ministra Rodziny, Pracy i Polityki Społecznej z dnia 9 stycznia 2020 r. zmieniające rozporządzenie w sprawie najwyższych dopuszczalnych stężeń i natężeń czynników szkodliwych dla zdrowia w środowisku pracy (Dz. U. z 2020 r. poz. 61),
- Ustawa z dnia 3 lutego 1995 r. o ochronie gruntów rolnych i leśnych (t.j. Dz. U. z 2022 r. poz. 2409, z 2023 r. poz. 1597),
- Ustawa z dnia 23 lipca 2003 r. o ochronie zabytków i opiece nad zabytkami (t.j. Dz. U. z 2022 r. poz. 840, z 2023 r. poz. 951),
- Ustawa z dnia 9 czerwca 2011 r. Prawo geologiczne i górnicze (t.j. Dz. U. z 2023 r. poz. 633),
- Ustawa z dnia 7 maja 2010 r. o wspieraniu rozwoju usług i sieci telekomunikacyjnej (t.j. Dz. U. z 2023 r. poz. 733),
- Dyrektywa 2000/60/WE Parlamentu Europejskiego i Rady z dnia 23 października 2000 r. ustanawiająca ramy wspólnotowego działania w dziedzinie polityki wodnej (Dz. Urz. WE L 327 z 22 grudnia 2000 r.),
- Dyrektywa Parlamentu Europejskiego i Rady 2008/50/WE z dnia 21 maja 2008 r. w sprawie jakości powietrza i czystsze powietrze dla Europy (Dz. U. UE. L. 2008. 152. 1),



Prognoza oddziaływania na środowisko dotycząca projektu miejscowego planu zagospodarowania przestrzennego terenu położonego w rejonie ulicy Piastowskiej w Pniewach.

- Uchwała Nr LII/409/23 Rady Miejskiej Pniewy z dnia 30 marca 2023 r. w sprawie przystąpienia do sporządzenia miejscowego planu zagospodarowania przestrzennego terenu położonego w rejonie ulicy Piastowskiej w Pniewach.

## **II. OCENA AKTUALNEGO STANU I FUNKCJONOWANIA ŚRODOWISKA**

### **1. Położenie obszaru badań**

#### **1.1 Położenie w strukturze funkcjonalno-przestrzennej gminy**

Obszar objęty planem miejscowym stanowi teren o powierzchni około 0,22 ha, położony w Pniewach, gminie Pniewy, w powiecie szamotulskim.

Teren objęty jest obowiązującym miejscowym planem zagospodarowania przestrzennego terenów zabudowy mieszkaniowej w rejonie ul. Wronieckiej i Słowińskiej w Pniewach (przyjęty uchwałą Nr XLVIII/370/06 Rady Miejskiej Pniewy z dnia 29 maja 2006 r., Publikacja: Dz. Urz. Woj. Wielkopolskiego Nr 191 poz. 4475 z dn. 08.12.2006 r.), w którym wyznaczono następujące przeznaczenie terenów: zabudowa mieszkaniowa jednorodzinna, oznaczony symbolem 10MN oraz ulice dojazdowe, oznaczone symbolami 2KD i 10KD.

Natomiast obowiązujące „Studium uwarunkowań i kierunków zagospodarowania przestrzennego gminy Pniewy” (przyjęte uchwałą Nr LVII/444/23 Rady Miejskiej Pniewy z dnia 23 czerwca 2023 r.) wskazuje na przedmiotowym obszarze przeznaczenie kierunkowe jako tereny zabudowy mieszkaniowej jednorodzinnej lub usługowej. Ponadto w Studium wskazano, że obszar miasta Pniewy pokrywa się w całości z obszarem zasobowym ujęcia komunalnego w Pniewach. Obszar w całości przeznaczony jest dla potrzeb zbiorowego zaopatrzenia w wodę, z zakazem lokalizowania nowych ujęć wód podziemnych, z wyjątkiem dz. 43/4, obręb Pniewy, dla której jest taka możliwość.

#### **1.2 Położenie geograficzne**

Zgodnie z podziałem fizycznogeograficznym Polski J. Kondrackiego, badany teren położony jest w podprowincji Pojezierza Płudniowobałtyckiego (315), w zasięgu makroregionu Pojezierze Wielkopolskie (315.5), w mezoregionie – Pojezierze Poznańskie (315.51).

Prognoza oddziaływania na środowisko dotycząca projektu miejscowego planu zagospodarowania przestrzennego terenu położonego w rejonie ulicy Piastowskiej w Pniewach.

Natomiast według podziału geomorfologicznego Niziny Wielkopolskiej B. Krygowskiego, omawiany obszar należy do subregionu Równina Szamotulska (VIII<sub>7</sub>), stanowiącego część regionu Wysoczyzna Poznańska (VIII).

### **1.3 Położenie w lokalnym i ponadlokalnym systemie powiązań przyrodniczych**

Teren objęty opracowaniem położony jest poza granicami obszarów stanowiących formy ochrony przyrody oraz poza projektowanymi obszarami tworzącymi krajowy system obszarów chronionych.

Najbliżej terenów objętych przedmiotowym projektem mpzp obszarem chronionym jest obszar mający znaczenie dla Wspólnoty Zamorze Pniewskie PLH300036, zlokalizowany w odległości około 1,7 km.

Na obszarze mającym znaczenie dla Wspólnoty „Zamorze Pniewskie” PLH300036, ochronie podlega m.in. jedno z największych i dobrze zachowanych torfowisk mszarnych w Wielkopolsce. Na terenie torfowiska stwierdzono szereg gatunków chronionych mszaków i roślin naczyniowych. Jezioro Zamorze, a także pojezierne, dobrze zachowane torfowiska mszarne, częściowo zarośnięte są wierzbami oraz olsami i łęgami. Jezioro Zamorze o powierzchni 2 ha i głębokości maksymalnej 1,5 m to jezioro humusowe w umiarkowanym stanie troficznym. Na terenie jeziora dominują łąki ramienicowe *Nitelopsidetum obtusae* i *Charetum hispidae*, ponadto w obrębie lustra stwierdzono występowanie płatów *Nymphaea alba* – *Nupharetum luteae*.

Obszar objęty niniejszą prognozą zlokalizowany jest w odległości 3,4 km od Sierakowskiego Parku Krajobrazowego, o powierzchni 30 413 ha, utworzonego rozporządzeniem nr 6/91 Wojewody Poznańskiego, z 12 sierpnia 1991 r. (Dz. Urz. Woj. Poznańskiego nr 11, z 16 sierpnia 1991 r.), który obejmuje terenu jednego z najciekawszych przykładów krajobrazu młodoglacjalnego w Wielkopolsce, z systemem jezior rynnowych i malowniczą doliną Warty oraz rozległymi i atrakcyjnymi kompleksami leśnymi.

## **2. Aktualny stan zagospodarowania i użytkowania terenu**

Obszar objęty opracowaniem jest niezagospodarowany, niezainwestowany – są to tereny łąk.

Obszar objęty przedmiotowym projektem planu w obowiązujących dokumentach planistycznych stanowi teren przeznaczony pod zabudowę: tereny zabudowy mieszkaniowej jednorodzinnej wraz z niezbędnym układem komunikacyjnym.

Sąsiedztwo stanowią natomiast tereny zabudowy mieszkaniowej jednorodzinnej z usługami.

Prognoza oddziaływania na środowisko dotycząca projektu miejscowego planu zagospodarowania przestrzennego terenu położonego w rejonie ulicy Piastowskiej w Pniewach.

Aktualne przedmiotowy teren nie jest wyposażony w infrastrukturę techniczną – wodociągową, kanalizacji sanitarnej, gazociągową i elektroenergetyczną.

### **3. Charakterystyka fizjograficzna terenu**

#### **3.1. Rzeźba terenu i geomorfologia**

Według regionalizacji fizyczno-geograficznej J. Kondrackiego gmina Pniewy leży na obszarze mezoregionu Pojezierze Poznańskie, wchodzącego w skład makroregionu Pojezierze Wielkopolskie i podprovincji Pojezierza Południowobałtyckie.

Jak wynika z mapy sytuacyjno-wysokościowej rzeźba badanego terenu płaska, położony jest na wysokości 98,4-98,6 m n.p.m.

Obszar objęty opracowaniem położony jest poza obszarem narażonym na procesy osuwania mas ziemnych oraz obszarem osuwisk.

#### **3.2. Budowa geologiczna i litologia**

Gmina Pniewy, w tym obszar objęty zmianą planu, położona jest na styku dwóch dużych jednostek geologiczno-strukturalnych: Monokliny Przedśudeckiej i Synklinorium Szczecińskiego. Granica między nimi przebiega w przybliżeniu wzdłuż linii Poznań – Rzepin.

Na obszarze monokliny, głębokie podłoże zbudowane jest z piaskowców i łtów jury dolnej (liasu), mułowców jury środkowej (doggeru) oraz wapieni i margli jury górnej (malmu). W podłożu synklinorium dominują dolnokredowe osady turonu i cenomanu.

Bezpośrednio na utworach mezozoicznych zdeponowana została seria osadów trzeciorzędowych oligocenu, miocenu i pliocenu o łącznej miąższości dochodzącej do 200 m. Były one akumulowane w rozległym obniżeniu, powstałym w czasie orogenezy alpejskiej. W wykształconej wówczas depresji osadzone zostały piaski kwarcowe z wkładkami łtów oraz pokładami węgla brunatnych, przykryte następnie przez kilkunasto-kilku dziesięciometrową warstwę łtów plioceńskich. Ich strop nie wykazuje dużych deniwelacji. Znajduje się na rzędnych około 0-20 m poniżej poziomu morza, stanowiąc bezpośrednie podłoże czwartorzędu.

Czwartorzęd reprezentowany jest przez utwory akumulacji lodowcowej, wodnolodowcowej, rzecznej, jeziorno-bagiennej i eolicznej o łącznej miąższości rzędu 40-110 m. Gliny morenowe najstarszego zlodowacenia, zalegające bezpośrednio na utworach trzeciorzędowych, zachowały się co najwyżej sporadycznie – w największych obniżeniach powierzchni podczwartorzędowej. W omawianym przypadku, utwory czwartorzędowe, wg mapy geologicznej Polski arkusz Poznań, reprezentowane są przez nieplejstoceńskie gliny zwałowe lub jej rezydua fazy poznańsko-dobrzyńskiej. Gлина ta jest bardzo silnie spiaszczona

Prognoza oddziaływania na środowisko dotycząca projektu miejscowego planu zagospodarowania przestrzennego terenu położonego w rejonie ulicy Piastowskiej w Pniewach.

i zawiera dużą domieszkę żwirów i otoczków. Barwa jej jest najczęściej brunatna z odcieniem szarym lub szarzielonym. Materiał żwirowy jest silnie zwietrzały i zniszczony. Miąższość gliny jest niewielka, średnio 1-3 m.

### **3.3. Surowce naturalne**

Na obszarze objętym planem nie występują udokumentowane złoża surowców naturalnych.

### **3.4. Wody powierzchniowe**

Gmina Pniewy położona jest w całości w dorzeczu rzeki Warty, przy czym odwadnianie odbywa się w dwóch kierunkach: ku północy bezpośrednio do rzeki Warty i na południe do kanałów Obry.

Badany teren należy do Jednolitej Części Wód Powierzchniowych Nr RW6000101856839 – Mogilnica do Mogilnicy Wschodniej. Mogilnica Wschodnia stanowi potok nizinny lessowy lub gliniasty. Ocena stanu na podstawie oceny stanu GIOŚ 2014-2019 i oceny eksperckiej (wg klasyfikacji obowiązującej od 1 stycznia 2022 r.) wykazała:

- stan/potencjał ekologiczny – zły potencjał ekologiczny,
- stan chemiczny poniżej dobrego,
- ogólny zły stan wód.

Najbliżej omawianego terenu znajduje się również Jednolita Część Wód powierzchniowych Jeziornych LW10132 Jezioro Pniewskie. Jezioro Pniewskie, o wysokiej zawartości wapnia, o dużym wypływie zlewni, niestratyfikowane charakteryzuje się złym stanem ekologicznym. Ze względu na warunki naturalne - zanieczyszczenia skumulowane w osadach dennych, które w jeziorach eutroficznych są źródłem związków biogennych oddawanych do jezior jeszcze przez wiele lat po zaprzestaniu dopływu zanieczyszczeń, ustalono derogacje czyli odstępstwo od konieczności uzyskania celów środowiskowych. Ocena stanu na podstawie oceny stanu GIOŚ 2014-2019 i oceny eksperckiej (wg klasyfikacji obowiązującej od 1 stycznia 2022 r.):

- stan/potencjał ekologiczny umiarkowany stan ekologiczny,
- stan chemiczny poniżej dobrego,
- ogólny zły stan wód.

Na omawianym obszarze nie występują jednak żadne ciek i zbiorniki wodne. Nie występują tu również żadne rowy melioracyjne – skanalizowany na obszarze poza granicami projektu planu.

Prognoza oddziaływania na środowisko dotycząca projektu miejscowego planu zagospodarowania przestrzennego terenu położonego w rejonie ulicy Piastowskiej w Pniewach.

### **3.5. Wody podziemne**

Według Ramowej Dyrektywy Wodnej (2000/60/WE), będącej ogólnym aktem prawnym, który określa jako swój główny cel zapobieganie dalszemu pogarszaniu oraz ochronę i poprawę jakości środowiska Wodnego państw UE, analizowany obszar położony jest w zasięgu jednolitej części wód podziemnych (JCWPd) nr 60.

Teren objęty analizą znajduje się poza obszarem Głównych Zbiorników Wód Podziemnych wymagających ochrony (GZWP) oraz poza zasięgiem ustanowionych stref ochronnych ujęć Wód podziemnych.

Według Mapy Hydrograficznej arkusz Pniewy w skali 1:50 000 pierwszy poziom wód gruntowych na obszarze analiz występuje na głębokości około 2,3 m ppt. Te wody gruntowe, nietworzące ciągłej warstwy, związane są z piaskami rezydualnymi, zalegającymi na podłożu glin zwałowych, ich zwietrzelin oraz piasków i żwirów lodowcowych zlodowacenia północnopolskiego. Oznacza to, że występują tu dość dobre warunki dla zabudowy.

### **3.6. Warunki glebowe**

W gminie Pniewy ogólny wskaźnik rolniczej przestrzeni produkcyjnej, według klasyfikacji IUNG w Puławach wynosi 66.3, przy średniej wojewódzkiej 67.6 pkt. oraz średniej krajowej 66.6 pkt., zatem gmina ta posiada przeciętne warunki glebowe dla upraw rolniczych.

Na analizowanym terenie, zgodnie z ewidencją gruntów występują bardzo słabe gleby: grunty orne klasy V oraz zurbanizowane tereny niezabudowane lub będące w trakcie zabudowy. Mimo zamierzeń planistycznych, zmierzających do zmiany obecnych funkcji terenu, w obrębie planu nie zajdzie konieczność przeprowadzenia procedury przeznaczenia gruntów rolnych na cele nierolnicze.

Według mapy sozologicznej na przedmiotowym terenie występują grunty orne pozostałe, nie podlegające ochronie.

### **3.7. Szata roślinna i fauna**

Analizowany teren nie posiada żadnych cennych, pod względem gatunkowym czy wiekowym roślin. Nie występują na nim wartościowe zadrzewienia. Szata roślinna jest uboga, zdominowana zieleń nieurządzoną – łąki. Występują tu rośliny zielne i tzw. chwasty segetalne zwane również chwastami właściwymi. Wśród nich pojawiają się: mniszek pospolity, mak polny, tasznik pospolity, perz właściwy, komasa, kąkol polny, rumianek czy życica wielokwiatowa. Są one z reguły bardzo wytrzymałe na niekorzystne czynniki środowiska, rozwijają się szybko, niezwalczane mogą nawet całkowicie uniemożliwić rozwój

Prognoza oddziaływania na środowisko dotycząca projektu miejscowego planu zagospodarowania przestrzennego terenu położonego w rejonie ulicy Piastowskiej w Pniewach.

uprawianej rośliny, wygrywając z nią konkurencję o światło, wodę i składniki pokarmowe. Rozsiewają się i rosną wśród uprawianych roślin bez pomocy człowieka.

Świat zwierząt reprezentowany jest potencjalnie jedynie przez drobne ssaki i ptaki polne występujące w przydomowych ogródkach zabudowy jednorodzinnej zlokalizowanej w sąsiedztwie obszaru objętego projektem planu.

Nie można jednakże wykluczyć, że na omawianym obszarze sporadycznie mogą pojawiać się gatunki zwierząt objęte ochroną gatunkową, w tym przede wszystkim gatunki chronionych ptaków. W związku z powyższym, w trakcie realizacji wszelkich inwestycji, również tych stanowiących realizację ustaleń planu miejscowego, należy respektować zakazy i ograniczenia, ustanowione w przepisach odrębnych w stosunku do chronionych gatunków zwierząt, w tym w ustawie o ochronie przyrody i rozporządzeniu Ministra Środowiska z dnia 16 grudnia 2016 r. w sprawie ochrony gatunkowej zwierząt. Dotyczą one m.in. zakazu niszczenia siedlisk i ostoi chronionych gatunków zwierząt, zabijania i okaleczania chronionych gatunków zwierząt, niszczenia ich gniazd, płoszenia i niepokojenia chronionych gatunków zwierząt.

### **3.8. Klimat lokalny**

W podziale Niziny Wielkopolskiej na regiony klimatyczne A. Wosia (1994), analizowany teren znajduje się w centralnej części rozległego Regionu środkowo-polskiego. Klimat okolic Pniew związany jest z ogólną cyrkulacją mas powietrza napływającego głównie z północnego Atlantyku i basenu Morza Śródziemnego. Według regionalizacji klimatycznej W. Okołowicza gmina położona jest na pograniczu regionu śląsko-wielkopolskiego, reprezentującego obszar słabnących wpływów oceanicznych i pomorskiego – o niewielkim, modyfikującym wpływie Bałtyku.

Amplitudy temperatur są tutaj mniejsze od przeciętnych w Polsce, wiosna i lato wczesne oraz długie, zima łagodna i krótka, z nietrwałą pokrywą śnieżną. Długość okresu wegetacyjnego wynosi około 220 dni. Roczna suma opadów wynosi około 500-550 mm. Podobnie jak na większości terytorium kraju, również w rejonie Pniew przeważają wiatry zachodnie.

Potwierdzają to, w znacznym stopniu, dane podstawowych parametrów meteorologicznych dla stacji IMiGW w Przybrodzie (gm. Rokietnica), w większości za lata 1961-1970. Średnia miesięczna temperatura powietrza wynosi  $+7.7^{\circ}\text{C}$ , średnia najzimniejszego miesiąca (stycznia)  $-3.2^{\circ}\text{C}$  a najcieplejszego (lipca)  $+17.2^{\circ}\text{C}$ . Wilgotność względna kształtuje się w podobny sposób jak na całym obszarze kraju. Wartości najwyższe notuje się w okresie od października do lutego (średnia miesięczna 81-87%), minimum przypada w czerwcu (68%). Również w przypadku zachmurzenia najwyższe wartości

Prognoza oddziaływania na środowisko dotycząca projektu miejscowego planu zagospodarowania przestrzennego terenu położonego w rejonie ulicy Piastowskiej w Pniewach.

obserwuje się w okresie jesienno-zimowym (z maksimum 7.8 w skali 11-stopniowej, w listopadzie). Najniższym zachmurzeniem charakteryzuje się wrzesień (4.8). Dni pochmurnych jest niespełna 125 w roku, najwięcej w listopadzie (18.3), najmniej w czerwcu (5.2). Opady atmosferyczne, z roczną sumą od 298 mm w roku "suchym" (1959) do 812 mm w roku "mokrym" (1967), kształtują się poniżej średniej krajowej. Maksimum opadowe przypada w lipcu (średnio 72 mm), najniższe sumy charakteryzują miesiące zimowe (grudzień marzec, od 18-29 mm). Dni z pokrywą śnieżną jest średnio niespełna 60 w ciągu roku.

Przeważają wiatry zachodnie. Ich udział (z szeroko pojmowanego sektora zachodniego NW-SW) wynosi blisko 45%. Zimą i wiosną zwiększa się udział wiatrów wschodnich a z kolei latem i jesienią wzrasta odsetek cisz, które stanowią wówczas około 12-17% ogółu wiatrów. Średnia ważona wiatrów zachodnich, wiejących w miesiącach zimowych sięga 5.0 m/s. Na mniej zurbanizowanych terenach, wolnych od szlaków migracji ptaków, takie prędkości wiatrów stwarzają dosyć dogodne warunki dla lokalizacji elektrowni wiatrowych. Ale latem, średnia prędkość wiatrów (bez rozbitcia na kierunki) ledwo przekracza 2.5 m/s.

Badany obszar położony jest w obszarze z przewagą topoklimatu form płaskich wykorzystywanych rolniczo o przeciętnych wartościach wymiany ciepła między powierzchnią graniczną a podłożem wskutek konwencji w nocy i przeciętnych wartościach wymiany ciepła między powierzchnią graniczną a podłożem wskutek przewodzenia. Istnieje tu małe prawdopodobieństwo wystąpienia przymrozków radiacyjnych.

#### **4. Wartości kulturowe**

Na badanym terenie nie występują obiekty wpisane do rejestru zabytków oraz objęte ochroną konserwatorską poprzez wpis do ewidencji zabytków, nie zewidencjonowano także stanowisk archeologicznych – co zostało potwierdzone wnioskiem Wojewódzkiego Konserwatora Zabytków.

#### **5. Ochrona prawna zasobów przyrodniczych i walorów krajobrazowych**

Obszar objęty planem położony jest poza obszarami chronionymi na podstawie ustawy o ochronie przyrody.

Nie występują również żadne grunty orne i leśne chronione przepisami Ustawy o ochronie gruntów rolnych i leśnych.

#### **6. Stan, jakość i zagrożenia środowiska przyrodniczego**

Prognoza oddziaływania na środowisko dotycząca projektu miejscowego planu zagospodarowania przestrzennego terenu położonego w rejonie ulicy Piastowskiej w Pniewach.

## 6.1. Zanieczyszczenie powietrza atmosferycznego

Roczna ocena jakości powietrza, dokonywana przez Głównego Inspektora Ochrony Środowiska, jest prowadzona w odniesieniu do wszystkich substancji, dla których obowiązek taki wynika z rozporządzenia Ministra Klimatu i Środowiska w sprawie dokonywania oceny poziomów substancji w powietrzu.

Są to równocześnie substancje, dla których w prawie krajowym (rozporządzenie Ministra Środowiska w sprawie poziomów niektórych substancji w powietrzu) i w dyrektywach UE (2008/50/WE i 2004/107/WE) określono normatywne stężenia w postaci poziomów dopuszczalnych / docelowych / celu długoterminowego w powietrzu, ze względu na ochronę zdrowia ludzi i ochronę roślin. Lista zanieczyszczeń, jakie należy uwzględnić w ocenie dokonywanej pod kątem spełnienia kryteriów określonych w celu ochrony zdrowia ludzi, obejmuje 12 substancji:

- dwutlenek siarki (SO<sub>2</sub>),
- dwutlenek azotu (NO<sub>2</sub>),
- tlenek węgla (CO),
- benzen (C<sub>6</sub>H<sub>6</sub>),
- ozon (O<sub>3</sub>),
- pył zawieszony PM<sub>10</sub>,
- pył zawieszony PM<sub>2,5</sub>,
- ołów (Pb) w pył zawieszonym PM<sub>10</sub>,
- arsen (As) w pył zawieszonym PM<sub>10</sub>,
- kadm (Cd) w pył zawieszonym PM<sub>10</sub>,
- nikiel (Ni) w pył zawieszonym PM<sub>10</sub>,
- benzo(a)piren (B(a)P) w pył zawieszonym PM<sub>10</sub>.

Zbiorcze zestawienie klasyfikacji dla strefy Wielkopolskiej, obejmującej miasto i gminę Pniewy, dla poszczególnych zanieczyszczeń (SO<sub>2</sub>, NO<sub>2</sub>, PM<sub>2,5</sub>, PM<sub>10</sub>, Pb, CO, As, Cd, Ni, C<sub>6</sub>H<sub>6</sub>, B(a)P oraz O<sub>3</sub>), dokonanej z uwzględnieniem kryteriów ustanowionych dla ochrony zdrowia, według rocznej oceny jakości powietrza za 2022 r., przedstawia tabela nr 1.

Tabela 1. Ocena jakości powietrza dla strefy wielkopolskiej w 2022 r.

SYMBOL KLASY WYNIKOWEJ DLA POSZCZEGÓLNYCH ZANIECZYSZCZEŃ POD KĄTEM OCHRONY ZDROWIA											
NO <sub>2</sub>	SO <sub>2</sub>	CO	C <sub>6</sub> H <sub>6</sub>	PM <sub>2,5</sub>	PM <sub>10</sub>	BaP	As	Cd	Ni	Pb	O <sub>3</sub>
A	A	A	A	A1	A	C	A	A	A	A	D2

Źródło: „Roczna ocena jakości powietrza w województwie Wielkopolskim za rok 2022”, GIOŚ, 2023, Poznań.

Badane zanieczyszczenia zaliczono klasyfikowano w skali: A, B, C, D.



Prognoza oddziaływania na środowisko dotycząca projektu miejscowego planu zagospodarowania przestrzennego terenu położonego w rejonie ulicy Piastowskiej w Pniewach.

Ocenie poddano stężenia 12 normowanych zanieczyszczeń powietrza, dokonując klasyfikacji stref pod względem kryteriów ustanowionych dla ochrony zdrowia i kryteriów wymaganych dla ochrony roślin. W zakresie ochrony zdrowia sklasyfikowano dwie strefy województwa dla następujących substancji: dwutlenek siarki, dwutlenek azotu, pył zawieszony PM10, pył zawieszony PM2,5, benzen, tlenek węgla, ozon oraz metale ciężkie (ołów, arsen, kadm i nikiel) i benzo(a)piren w pyłe zawieszonym PM10. W zakresie ochrony roślin sklasyfikowano strefę wielkopolską w zakresie dwutlenku siarki, tlenków azotu oraz ozonu.

Klasyfikację stref przeprowadzono dla każdej strefy odrębnie. Uzyskanie przez strefę klasy A oznacza, że poziom stężeń zanieczyszczeń nie przekracza norm. Zakwalifikowanie strefy do klasy C oznacza, że w strefie znajdują się obszary przekroczeń wartości kryterialnych i wiąże się to z koniecznością realizacji działań naprawczych w ramach programów ochrony powietrza (POP).

W ocenie jakości powietrza za rok 2022 pod kątem pyłu zawieszzonego PM10 wykorzystano wyniki pomiarów prowadzonych na 16 stacjach realizujących pomiary w ramach PMS, wyniki modelowania matematycznego oraz metodę obiektywnego szacowania. Pomiary prowadzone w 2022 roku nie wykazały przekroczenia normy średniorocznej na żadnym ze stanowisk pomiarowych. Również poziom dopuszczalny dla stężeń 24-godzinnych (prawo dopuszcza 35 dni z przekroczeniem stężenia średniodobowego  $50 \mu\text{g}/\text{m}^3$ ) nie został przekroczony na żadnej ze stacji pomiarowych w województwie wielkopolskim. Ze względu na brak przekroczeń wartości kryterialnych wszystkie strefy zaliczono do klasy A. Stężeniem kryterialnym w ocenie zanieczyszczenia powietrza pyłem zawieszonym PM2,5 jest średnioroczny poziom dopuszczalny. Zgodnie z zapisami rozporządzenia Ministra Środowiska w sprawie poziomów niektórych substancji w powietrzu, od 2020 r. obowiązuje niższy poziom dopuszczalny dla pyłu zawieszzonego PM2,5 wynoszący  $20 \mu\text{g}/\text{m}^3$  (II faza). W 2022 r. w odniesieniu do średniorocznego poziomu dopuszczalnego ( $20 \mu\text{g}/\text{m}^3$ ) na żadnym stanowisku pomiarowym w województwie wielkopolskim nie zarejestrowano przekroczenia poziomu dopuszczalnego. W związku z powyższym wszystkie strefy zostały zakwalifikowane do klasy A1. W ocenie pod kątem dotrzymania dodatkowego kryterium dla ozonu – poziomu celu długoterminowego - oceniana strefa uzyskała klasę D2.

Ocena wykonana pod kątem ochrony roślin w strefie wielkopolskiej, nie wykazała przekroczeń w zakresie poziomów dopuszczalnych dwutlenku siarki i tlenków azotu oraz poziomu docelowego ozonu, w związku z powyższym strefie wielkopolskiej przypisano klasę A. W klasyfikacji dodatkowej dla ozonu z powodu przekroczenia poziomu celu długoterminowego, strefę wielkopolską zaliczono do klasy D2.

Prognoza oddziaływania na środowisko dotycząca projektu miejscowego planu zagospodarowania przestrzennego terenu położonego w rejonie ulicy Piastowskiej w Pniewach.

Zgodnie z zasadami oceny rocznej, klasę strefy dla danego zanieczyszczenia określa się na podstawie jego stężeń występujących w rejonach potencjalnie najbardziej zanieczyszczonych rozważaną substancją. W rezultacie, nawet obszar przekroczeń wartości normatywnych zanieczyszczenia o małym zasięgu decyduje o wyniku klasyfikacji całej strefy (nawet o dużej powierzchni). Należy zatem pamiętać, że zaliczenie strefy do klasy C dla danego zanieczyszczenia nie oznacza złej sytuacji na terenie całej strefy a jest jedynie sygnałem, że w strefie istnieją obszary wymagające podjęcia i prowadzenia działań na rzecz poprawy jakości powietrza pod kątem rozważanego zanieczyszczenia. Dla poziomu dopuszczalnego dwutlenku siarki, dwutlenku azotu, ołowiu, benzenu, tlenku węgla, pyłu zawieszonego PM10 i PM2,5 oraz poziomu docelowego ozonu, kadmu, arsenu, niklu wszystkie strefy zaliczono do klasy A. Jedynie w przypadku poziomu docelowego benzo(a)pirenu w pyłe zawieszonym PM 10 wszystkie strefy zaliczono do klasy C.

W klasyfikacji dodatkowej:

- w przypadku ozonu dla poziomu celu długoterminowego wszystkie strefy zaliczono do klasy D2,
- w przypadku pyłu zawieszonego PM2,5 dla poziomu dopuszczalnego I fazy wszystkie strefy uzyskały klasę A.

## **6.2. Zagrożenie klimatu akustycznego**

Na analizowanym terenie ani w jego najbliższym otoczeniu nie występują drogi o dużym natężeniu ruchu oraz zakłady przemysłowe, które miałyby mieć wpływ na znaczące pogorszenie komfortu akustycznego w środowisku.

## **6.3. Degradacja środowiska wodnego**

Jak już wspomniano, analizowany teren zlokalizowany jest w granicach Jednolitej Części Wód Powierzchniowych Nr RW6000101856839 – Mogilnica do Mogilnicy Wschodniej. Mogilnica Wschodnia stanowi potok nizinny lessowy lub gliniasty. Ocena stanu na podstawie oceny stanu GIOŚ 2014-2019 i oceny eksperckiej (wg klasyfikacji obowiązującej od 1 stycznia 2022 r.) wykazała:

- stan/potencjał ekologiczny – zły potencjał ekologiczny,
- stan chemiczny poniżej dobrego,
- ogólny zły stan wód.

Najbliżej omawianego terenu znajduje się również Jednolita Część Wód Powierzchniowych Jeziornych LW10132 Jezioro Pniewskie, które charakteryzuje się złym stanem ekologicznym. Ze względu na warunki naturalne – zanieczyszczenia skumulowane w

Prognoza oddziaływania na środowisko dotycząca projektu miejscowego planu zagospodarowania przestrzennego terenu położonego w rejonie ulicy Piastowskiej w Pniewach.

osadach dennych, które w jeziorach eutroficznym są źródłem związków biogenych oddawanych do jezior jeszcze przez wiele lat po zaprzestaniu dopływu zanieczyszczeń, ustalono derogacje czyli odstępstwo od konieczności uzyskania celów środowiskowych. Ocena stanu na podstawie oceny stanu GIOŚ 2014-2019 i oceny eksperckiej (wg klasyfikacji obowiązującej od 1 stycznia 2022 r.):

- stan/potencjał ekologiczny umiarkowany stan ekologiczny,
- stan chemiczny poniżej dobrego,
- ogólny zły stan wód.

„Plan gospodarowania wodami na obszarze dorzecza Odry”, zatwierdzony na posiedzeniu Rady Ministrów w dniu 18 października 2016 r. przez Prezesa Rady Ministrów ocenia, że JCWPd nr 60 (GW600060) charakteryzuje się dobrym stanem ilościowym i chemicznym wód. Natomiast ocena stanu (2019) wg Rozporządzenia Ministra Gospodarki Morskiej i Żeglugi Śródlądowej z dnia 11.10.2019 r. w sprawie kryteriów i sposobu oceny stanu jednolitych części wód podziemnych wykazała:

- stan chemiczny dobry,
- stan ilościowy dobry,
- stan JCWPd dobry.

JCWPd przeznaczona do poboru wody na potrzeby zaopatrzenia ludności w wodę przeznaczoną do spożycia przez ludzi

#### **6.4. Pola elektromagnetyczne**

Na analizowanym terenie ani w jego sąsiedztwie nie występują żadne znaczące emitery pól elektromagnetycznych.

### **III. INFORMACJA O ZAWARTOŚCI PROJEKTU PLANU, JEGO GŁÓWNYCH CELACH I POWIĄZANIACH**

#### **1. Cele projektu planu miejscowego**

Teren objęty jest obowiązującym miejscowym planem zagospodarowania przestrzennego terenów zabudowy mieszkaniowej w rejonie ul. Wronieckiej i Słowiańskiej w Pniewach (przyjęty uchwałą Nr XLVIII/370/06 Rady Miejskiej Pniewy z dnia 29 maja 2006 r.) w którym wyznaczono następujące przeznaczenie terenów: zabudowa mieszkaniowa jednorodzinna, oznaczony symbolem 10MN oraz ulice dojazdowe, oznaczone symbolami 2KD i 10KD.

Do zmiany wskazanego wyżej planu miejscowego przystąpiono na skutek wniosku Pniewskiego Przedsiębiorstwa Komunalne Sp. z o. w Pniewach, w którym wskazano na

Prognoza oddziaływania na środowisko dotycząca projektu miejscowego planu zagospodarowania przestrzennego terenu położonego w rejonie ulicy Piastowskiej w Pniewach.

potrzebę rozbudowy ujęcia wody. Przedsiębiorstwo działając w kierunku zabezpieczenia dostaw wody dla mieszkańców wystąpiło z wnioskiem o zmianę przeznaczenia działki o nr ewid. 43/4 z terenu drogi publicznej pod planowaną studnię głębinową. W związku z tym zachodzi konieczność wyznaczenia poprzez działkę o nr 43/5 drogi dojazdowej do terenu działek o nr 17/5, 17/6.

## **2. Ustalenia projektu planu miejscowego**

Struktura funkcjonalno-przestrzenna ustalona w projekcie miejscowego planu zagospodarowania przestrzennego jest jednorodna. Przedmiotem ustaleń projektu planu są: teren infrastruktury technicznej – teren wodociągów (IW), tereny komunikacji drogowej wewnętrznej (KR) oraz tereny komunikacji drogowej publicznej (1KDD, 2KDD).

W zakresie parametrów i wskaźników kształtowania zabudowy oraz zagospodarowania terenu, dla terenu IW ustalono: lokalizację ujęć wody oraz stacji uzdatniania wody, dopuszczenie lokalizacji budynków i budowli oraz powiązanych z nimi urządzeń przeznaczonych do poboru i uzdatniania wody, maksymalną powierzchnię zabudowy nie większą niż 30% dla działki, udział powierzchni biologicznie czynnej nie mniejszy niż 20% działki, maksymalną wysokość zabudowy – nie większą niż 15 m, intensywność zabudowy od 0,05 do 0,9.

W celu obsługi terenu infrastruktury technicznej – teren wodociągów (IW) oraz działek zlokalizowanych poza obszarem przedmiotowego projektu planu, wyznaczono tereny komunikacji drogowej wewnętrznej (KR) oraz tereny komunikacji drogowej publicznej (1KDD, 2KDD).

## **3. Powiązanie ustaleń projektu planu miejscowego z innymi dokumentami**

Stosownie do Ustawy o planowaniu i zagospodarowaniu przestrzennym zapisy projektu planu miejscowego (część tekstowa i graficzna) muszą być zgodne z zapisami studium uwarunkowań i kierunków zagospodarowania przestrzennego gminy, a rada gminy uchwała plan miejscowy lub jego zmianę dopiero po stwierdzeniu, że nie narusza on ustaleń studium. Studium uwarunkowań i kierunków zagospodarowania przestrzennego gminy sporządza się w celu określenia polityki przestrzennej gminy, w tym lokalnych zasad zagospodarowania przestrzennego.

Projekt planu w pełni zachowuje ustalony „Studium uwarunkowań i kierunków zagospodarowania przestrzennego gminy Pniewy” podstawowy kierunek zmian w strukturze przestrzennej oraz w przeznaczeniu terenów wskazując dla analizowanego obszaru teren infrastruktury technicznej – teren wodociągów (IW), tereny komunikacji drogowej

Prognoza oddziaływania na środowisko dotycząca projektu miejscowego planu zagospodarowania przestrzennego terenu położonego w rejonie ulicy Piastowskiej w Pniewach.

wewnętrznej (KR) oraz tereny komunikacji drogowej publicznej (1KDD, 2KDD). Ponadto w Studium wskazano, że obszar miasta Pniewy pokrywa się w całości z obszarem zasobowym ujęcia komunalnego w Pniewach. Obszar w całości przeznaczony jest dla potrzeb zbiorowego zaopatrzenia w wodę, z zakazem lokalizowania nowych ujęć wód podziemnych, z wyjątkiem dz. 43/4, obręb Pniewy – działka położona w granicach przedmiotowego projektu planu, dla której jest taka możliwość.

#### **4. Potencjalne zmiany stanu środowiska w przypadku braku realizacji ustaleń projektu planu miejscowego**

Brak miejscowego planu zagospodarowania przestrzennego obowiązującego dla danego obszaru, przyczynia się pojawiania utrudnień związanych z określeniem zasad kształtowania polityki przestrzennej i sposobu postępowania w sprawach dotyczących przeznaczenia poszczególnych terenów na określone cele oraz ustalania zasad ich zagospodarowania i zabudowy (stosownie do ustawy z dnia 27 marca 2003 r. o planowaniu i zagospodarowaniu przestrzennym).

Jednakże nieuchwalenie przedmiotowego planu miejscowego dla analizowanego terenu nie spowoduje utrudnień w określeniu zasad kształtowania polityki przestrzennej i sposobu postępowania w sprawach przeznaczania terenów na określone cele oraz ustalania zasad ich zagospodarowania, a także wyposażenia w sieci infrastruktury technicznej, a przede wszystkim zasad obsługi komunikacyjnej, gdyż na całym analizowanym obszarze obowiązuje miejscowy plan zagospodarowania przestrzennego terenów zabudowy mieszkaniowej w rejonie ul. Wronieckiej i Słowiańskiej w Pniewach (przyjęty uchwałą Nr XLVIII/370/06 Rady Miejskiej Pniewy z dnia 29 maja 2006 r.)

## **IV. ISTNIEJĄCE PROBLEMY OCHRONY ŚRODOWISKA ISTOTNE Z PUNKTU WIDZENIA PROJEKTU PLANU MIEJSCOWEGO**

Podczas wizji w terenie oraz po analizie archiwalnych dokumentów planistycznych, środowiskowych i przyrodniczych, na analizowanym obszarze miasta Pniewy nie stwierdzono istotnych problemów ochrony środowiska ważnych z punktu widzenia sporządzanego projektu miejscowego planu zagospodarowania przestrzennego terenu położonego w rejonie ulicy Piastowskiej w Pniewach.

## **V. CELE OCHRONY ŚRODOWISKA USTANOWIONE NA SZCZEBLU MIĘDZYNARODOWYM I KRAJOWYM**

Akcesja Polski do Unii Europejskiej nałożyła na Polskę nowe obowiązki, wynikające z konieczności dostosowania prawa polskiego do regulacji unijnych. Ochrona środowiska wraz z Traktatem z Maastricht (1991) włączona została przez Wspólnoty Europejskie do spisu ich stałych zadań, dla których określono cele działań zapobiegawczych i regulujących. Obecnie prawo Unii Europejskiej regulujące ochronę środowiska liczy sobie kilkaset aktów prawnych, obejmujących dyrektywy, rozporządzenia, decyzje i zalecenia.

Do dokumentów rangi międzynarodowej (Wspólnotowej), formułujących cele ochrony środowiska, istotne z punktu widzenia projektu miejscowego planu zagospodarowania przestrzennego terenu położonego w rejonie ulicy Piastowskiej w Pniewach, zaliczyć można:

- Dyrektywę Rady z dnia 21 maja 1991 r. dotyczącą oczyszczania ścieków komunalnych (91/271/EWG), nakładającą na Państwa Członkowskie wymóg wyposażenia aglomeracji w systemy zbierania ścieków komunalnych – realizowany w projekcie planu poprzez zapis o odprowadzeniu ścieków komunalnych do sieci kanalizacji sanitarnej;
- Dyrektywę Parlamentu Europejskiego i Rady 2008/50/WE z dnia 21 maja 2008 r. w sprawie jakości powietrza i czystszej powietrza dla Europy, mówiąca o konieczności redukcji zanieczyszczeń do poziomów, które minimalizują skutki ich szkodliwego działania na zdrowie ludzkie, ze szczególnym uwzględnieniem populacji wrażliwych oraz środowiska jako całości, potrzebę poprawy monitorowania i oceny jakości powietrza, w tym również depozycji zanieczyszczeń, a także potrzebę informowania społeczeństwa, realizowany w planie przez ustalenie w zakresie zaopatrzenia w ciepło stosowanie paliw i urządzeń spełniających wymagania uchwały Sejmiku Województwa Wielkopolskiego w sprawie wprowadzenia, na obszarze województwa wielkopolskiego, ograniczeń lub zakazów w zakresie eksploatacji instalacji, w których następuje spalanie paliw, zgodnie z warunkami technicznymi i przepisami szczególnymi.

W projekcie planu zapisano ponadto odprowadzanie wód opadowych i roztopowych zgodnie z przepisami odrębnymi.

Na szczeblu krajowym cele ochrony środowiska ustanawia m.in. strategiczny dokument przenoszący założenia i cele zawarte w dyrektywie unijnej tzw. Ramowej Dyrektywie Wodnej jest „Plan gospodarowania wodami na obszarze dorzecza Odry”. Plan ten jest narzędziem planistycznym, stanowiącym pewnego rodzaju fundament przy podejmowaniu decyzji wpływających na stan zasobów wodnych oraz zasady gospodarowania wodami

Prognoza oddziaływania na środowisko dotycząca projektu miejscowego planu zagospodarowania przestrzennego terenu położonego w rejonie ulicy Piastowskiej w Pniewach.

w przyszłości. W planie tym ustalono cele środowiskowe dla wód powierzchniowych oraz odstępstwa od osiągnięcia celów środowiskowych. Wody powierzchniowe, w tym silnie zmienione i sztuczne jednolite części wód, powinny do tego czasu osiągnąć dobry stan chemiczny oraz odpowiednio – dobry stan ekologiczny w przypadku naturalnych jednolitych części wód lub dobry potencjał ekologiczny w przypadku sztucznych lub silnie zmienionych jednolitych części wód. Cele środowiskowe dla wód powierzchniowych zostały oparte głównie na wartościach granicznych poszczególnych wskaźnikach fizykochemicznych, biologicznych i hydromorfologicznych. Przy ustalaniu celów środowiskowych JCWP brano pod uwagę aktualny ich stan, w związku z wymaganym zgodnie z Ramową Dyrektywą Wodną warunkiem niepogarszania ich stanu.

W przypadku ocenianego projektu planu, należy odnieść się przede wszystkim do jednolitych części wód podziemnych (JCWPd nr 60), ponieważ nie występują tu żadne istotne cieki i zbiorniki wód powierzchniowych. Dla wód podziemnych Ramowa Dyrektywa Wodna przewiduje następujące główne cele środowiskowe: zapobieganie dopływowi lub ograniczenia dopływu zanieczyszczeń do wód podziemnych, zapobieganie pogarszaniu się stanu wszystkich części wód podziemnych, zapewnienie równowagi między poborem a zasilaniem wód podziemnych oraz wdrożenie działań niezbędnych dla odwrócenia znaczącego i utrzymującego się rosnącego trendu stężenia każdego zanieczyszczenia powstałego wskutek działalności człowieka.

Dla spełnienia wymogu niepogarszania stanu części wód, dla części wód będących w co najmniej dobrym stanie chemicznym i ilościowym, celem środowiskowym będzie utrzymanie tego stanu. Realizacja ustaleń zawartych w projekcie planu nie powinna przyczynić się do nieosiągnięcia celów środowiskowych zawartych w „Planie gospodarowania wodami na obszarze dorzecza Odry”.

Ostatnim dokumentem strategicznym analizowanym w niniejszej prognozie jest „Strategiczny plan adaptacji dla sektorów i obszarów wrażliwych na zmiany klimatu do roku 2020 z perspektywą do roku 2030” (SPA2020), który określa warunki stabilnego rozwoju społeczno-gospodarczego w obliczu ryzyk, jakie niosą ze sobą zmiany klimatyczne. Przewidziano w nim także rozwiązania wykorzystujące pozytywny wpływ, jaki działania te mogą wywierać nie tylko na stan środowiska, ale także na wzrost gospodarczy. Główne cele formułowane na poziomie UE to: wzmocnienie bazy dowodowej z zakresu zmian klimatu, wprowadzenie adaptacji do kluczowych polityk UE, jej finansowanie oraz wymiana wiedzy i dobrych praktyk. Strategia wpisuje się w działania unijnej strategii adaptacji do zmian klimatu, której celem jest poprawa „odporności” państw na zmiany klimatu, ze szczególnym uwzględnieniem lepszego przygotowania do ekstremalnych zjawisk klimatycznych i pogodowych oraz redukcji kosztów z tym związanych.

Prognoza oddziaływania na środowisko dotycząca projektu miejscowego planu zagospodarowania przestrzennego terenu położonego w rejonie ulicy Piastowskiej w Pniewach.

W dokumencie uwzględniono i przeanalizowano obecne i oczekiwane zmiany klimatu, w tym scenariusze zmian klimatu dla Polski do roku 2030. Wykazały one, że największe zagrożenie dla gospodarki i społeczeństwa będą stanowiły ekstremalne zjawiska pogodowe, takie jak deszcze nawalne, powodzie, podtopienia, fale upałów, susze, osunięcia ziemi, huragany, osuwiska itp. Zjawiska te będą występowały prawdopodobnie z coraz większą częstotliwością i natężeniem, obejmując coraz większe obszary kraju.

W projekcie planu uwzględniono zalecenia zawarte w „Strategicznym planie adaptacji dla sektorów i obszarów wrażliwych na zmiany klimatu do roku 2020 z perspektywą do roku 2030” przede wszystkim poprzez ustalenie w zakresie zaopatrzenia w ciepło stosowanie paliw i urządzeń spełniających wymagania uchwały Sejmiku Województwa Wielkopolskiego w sprawie wprowadzenia, na obszarze województwa wielkopolskiego, ograniczeń lub zakazów w zakresie eksploatacji instalacji, w których następuje spalanie paliw, zgodnie z warunkami technicznymi i przepisami szczególnymi.

Mając powyższe na uwadze należy wskazać, że przy realizacji zamierzenia inwestycyjnego dopuszczonego ustaleniami przedmiotowego projektu planu, tj. lokalizacji ujęć wody oraz stacji uzdatniania wody, z dopuszczeniem lokalizacji budynków i budowli oraz powiązanych z nimi urządzeń przeznaczonych do poboru i uzdatniania wody, zgodnie z ustawą z dnia 20 lipca 2020 r. Prawo wodne wymagane jest pozwolenie wodnoprawne. W art. 131 ww. ustawy wskazano, że pozwolenie wodnoprawne wydaje się na wniosek, do którego dołączony jest operat wodnoprawny, a w jego części opisowej wymagane jest określenie wpływu gospodarki wodnej zakładu na wody powierzchniowe oraz podziemne, w szczególności na stan tych wód i realizację celów środowiskowych dla nich określonych. Co ważne z punktu widzenia przedmiotowej prognozy, w ww. operacie wymagana jest także:

- charakterystyka wód objętych pozwoleniem wodnoprawnym,
- charakterystyka odbiornika ścieków objętego pozwoleniem wodnoprawnym.

Operat zawiera ustalenia wynikające z:

- planu gospodarowania wodami na obszarze dorzecza,
- warunków korzystania z wód regionu wodnego,
- planu zarządzania ryzykiem powodziowym,
- planu przeciwdziałania skutkom suszy,
- krajowego programu oczyszczania ścieków komunalnych.

Gwarancją osiągnięcia celów ochrony środowiska ustanowionych na szczeblu międzynarodowym i krajowym będzie – przy realizacji inwestycji przewidzianej w projekcie miejscowego planu zagospodarowania przestrzennego terenu położonego w rejonie ulicy



Prognoza oddziaływania na środowisko dotycząca projektu miejscowego planu zagospodarowania przestrzennego terenu położonego w rejonie ulicy Piastowskiej w Pniewach.

Piastowskiej w Pniewach – respektowanie regulacji zawarte przepisach prawa, w tym w szczególności ustawy Prawo wodne.

## **VI. PRZEWIDYWANE ODDZIAŁYWANIE USTALEŃ PROJEKTU MPZP NA POSZCZEGÓLNE KOMPONENTY ŚRODOWISKA**

### **1. Oddziaływanie na powietrze atmosferyczne i klimat lokalny**

Prognozuje się, że realizacja ustaleń projektu miejscowego planu zagospodarowania przestrzennego terenu położonego w rejonie ulicy Piastowskiej w Pniewach, nie będzie stanowiła przyczyny wystąpienia negatywnych oddziaływań na kształtowanie klimatu. Realizacja ustaleń planu miejscowego wpłynie, ale nie w znaczący sposób na zmianę warunków mikroklimatu. Przeznaczenie terenów dotychczas niezagospodarowanych pod teren infrastruktury technicznej – teren wodociągów, na którym ustala się lokalizację ujęć wody oraz stacji uzdatniania wody, z dopuszczeniem lokalizacji budynków i budowli oraz powiązanych z nimi urządzeń przeznaczonych do poboru i uzdatniania wody w nieznacznym sposób na powietrze atmosferyczne i klimat lokalny. Do podstawowych czynników kształtujących mikroklimat na obszarze opracowania należy wskazać temperaturę powietrza, wilgotność i ruch powietrza, na które wpływ może mieć nowa zabudowa. Jednakże ustalony w planie procent powierzchni biologicznie czynnej, maksymalna wysokość zabudowy oraz wskaźnik powierzchni zabudowy ma na celu zminimalizowanie bądź wyeliminowanie oddziaływań planowanej zabudowy na mikroklimat.

Czasowy wzrost emisji zanieczyszczeń do powietrza związany będzie z realizacją inwestycji budowlanych, zgodnie z zapisami projektu planu. Zanieczyszczenia gazowe, związane z pracą silników maszyn budowlanych oraz zanieczyszczenia pyłowe, powstające w wyniku przemieszczania mas ziemnych i stosowania różnego rodzaju materiałów budowlanych, będą miały charakter punktowy i ograniczony czasowo. Ilość zanieczyszczeń wytwarzanych przez maszyny budowlane powinna być stosunkowo niewielka, ze względu na ograniczoną powierzchnię, na jakiej będą odbywały się roboty oraz ograniczony czas ich przeprowadzania. Pyły powstające podczas prowadzenia prac budowlanych nie będą miały większego znaczenia w kształtowaniu poziomów emisji dla tych terenów (niewielkie odległości unoszenia powodować będzie czasowy wzrost zapylenia o charakterze lokalnym). Emisja ta będzie zjawiskiem czasowym i nie będzie miała większego znaczenia w długofalowym kształtowaniu jakości powietrza atmosferycznego na omawianym obszarze ani w jego otoczeniu.

Prognoza oddziaływania na środowisko dotycząca projektu miejscowego planu zagospodarowania przestrzennego terenu położonego w rejonie ulicy Piastowskiej w Pniewach.

Nowymi punktowymi źródłami emisji zanieczyszczeń do powietrza będą instalacje grzewcze zlokalizowane w obrębie dopuszczonych ustaleniami planu budynków. Jednakże zapisy projektu planu, w celu ograniczenia negatywnego wpływu lokalizacji nowej zabudowy, w zakresie zaopatrzenia w ciepło ustalają stosowanie paliw i urządzeń spełniających wymagania uchwały Sejmiku Województwa Wielkopolskiego w sprawie wprowadzenia, na obszarze województwa wielkopolskiego, ograniczeń lub zakazów w zakresie eksploatacji instalacji, w których następuje spalanie paliw, zgodnie z warunkami technicznymi i przepisami szczególnymi. Realizacja zabudowy przewidzianej planem nie powinna zatem przyczynić się do pogorszenia jakości powietrza na obszarze opracowania ani w jego otoczeniu.

Projekt planu nie zakłada powstania żadnych nowych tras komunikacyjnych, które mogłyby w sposób znaczący wpłynąć na pogorszenie jakości powietrza atmosferycznego. Ruch na drogach w granicy planu będzie wynikał z dojazdu do posesji i będzie miał charakter lokalny.

Poszczególne zapisy projektu planu odnoszące się do:

- konieczności zachowania powierzchni biologicznie czynnej,
- ograniczenia powierzchni zabudowy,
- ustalenia obowiązku zagospodarowania zielenią wszystkich fragmentów terenów wolnych od utwardzenia,

powinny dodatkowo skutecznie ograniczyć ewentualny negatywny wpływ na jakość powietrza w omawianej części Pniew.

## **2. Emitowanie hałasu**

Przepisy art. 114 ust. 1 Ustawy Prawo ochrony środowiska nakazują, aby przy sporządzaniu miejscowego planu zagospodarowania przestrzennego, różnicując tereny o różnych funkcjach lub różnych zasadach zagospodarowania, wskazać tereny, które należą do poszczególnych rodzajów terenów (wskazanych w art. 113 ust. 2 ww. ustawy), dla których ustalone są dopuszczalne poziomy hałasu w środowisku, określone w Rozporządzeniu Ministra Środowiska w sprawie dopuszczalnych poziomów hałasu w środowisku. Z uwagi na przeznaczenie terenów objętych projektem planu pod teren infrastruktury technicznej – teren wodociągów, na którym ustala się lokalizację ujęć wody oraz stacji uzdatniania wody, z dopuszczeniem lokalizacji budynków i budowli oraz powiązanych z nimi urządzeń przeznaczonych do poboru i uzdatniania wody, w przedmiotowym projekcie planu nie podejmuje się ustaleń w zakresie kształtowania komfortu akustycznego w środowisku.

Prognoza oddziaływania na środowisko dotycząca projektu miejscowego planu zagospodarowania przestrzennego terenu położonego w rejonie ulicy Piastowskiej w Pniewach.

W związku z powyższym stwierdza się, że ustalenia planu w zakresie ochrony przed hałasem powinny optymalnie zabezpieczyć tereny wymagające zapewnienia dopuszczalnych poziomów hałasu w środowisku i budynkach.

### **3. Oddziaływanie na krajobraz, szatę roślinną i różnorodność biologiczną**

Niewielka skala zmian w docelowym sposobie zagospodarowania i użytkowania terenów pozwala założyć, iż ich realizacja nie będzie przyczyną wystąpienia istotnych, negatywnych oddziaływań na kształtowanie lokalnych walorów krajobrazowych.

Zmiany w zakresie kształtowania przestrzeni na działkach położonych w zasięgu granic projektu mpzp związane będą z realizacją inwestycji budowlanych oraz komunikacyjnych, przewidzianych do realizacji w niezabudowanym dotychczas obszarze. Największe oddziaływanie na krajobraz obszaru objętego przedmiotowym planem jest dopuszczenie lokalizacji budynków i budowli wysokości zabudowy do 15 m – będą to obiekty wpływające na krajobraz tej części miasta Pniewy.

W celu prawidłowego kształtowania ładu przestrzennego projekt planu wprowadza następujące zasady:

- lokalizację zabudowy zgodnie z nieprzekraczalnymi liniami zabudowy wyznaczonymi na rysunku planu;
- zakaz lokalizacji:
  - obiektów budowlanych i urządzeń tymczasowych, niezwiązanych z planowaną funkcją terenu,
  - nowych napowietrznych sieci infrastruktury technicznej.

Szata roślinna w omawianym fragmencie miasta Pniewy jest bardzo uboga i monotonna. Ponadto na terenie opracowania nie stwierdzono występowania żadnych dziko występujących gatunków roślin lub grzybów objętych ochroną gatunkową, na mocy prawa. W związku z powyższym na skutek przekształcenia terenów aktualnie niezabudowanych zmniejszona zostanie powierzchnia biologicznie czynna terenów. W celu ograniczenia negatywnego wpływu ustaleń zmiany mpzp na szatę roślinną oraz różnorodność biologiczną wprowadzono zapis o zachowaniu minimalnej powierzchni zieleni na terenach zgodnie ze wskaźnikami określonymi ustaleniami.

Niekorzystny wpływ na tutejszą szatę roślinną nastąpi również na etapie realizacji większości inwestycji. Podkreślić należy, że prowadzący inwestycje zobowiązany jest do przestrzegania art. 75 ustawy z dnia 27 kwietnia 2001 r. Prawo ochrony środowiska, tj. uwzględnienia ochrony środowiska w trakcie prac budowlanych. Zapisy ustawy zobowiązują inwestora do oszczędnego korzystania z terenu w trakcie przygotowywania i realizacji

Prognoza oddziaływania na środowisko dotycząca projektu miejscowego planu zagospodarowania przestrzennego terenu położonego w rejonie ulicy Piastowskiej w Pniewach.

inwestycji oraz ochrony gleby, zieleni – w tym również istniejących drzew, naturalnego ukształtowania terenu i stosunków wodnych – co jest szczególnie istotne z uwagi na wyznaczenie terenu infrastruktury technicznej – teren wodociągów, na którym ustala się lokalizację ujęć wody oraz stacji uzdatniania wody, z dopuszczeniem lokalizacji budynków i budowli oraz powiązanych z nimi urządzeń przeznaczonych do poboru i uzdatniania wody.

Ponadto przy realizacji zamierzenia inwestycyjnego dopuszczono ustaleniami przedmiotowego projektu planu, tj. lokalizacji ujęć wody oraz stacji uzdatniania wody, z dopuszczeniem lokalizacji budynków i budowli oraz powiązanych z nimi urządzeń przeznaczonych do poboru i uzdatniania wody, zgodnie z ustawą z dnia 20 lipca 2020 r. Prawo wodne wymagane jest pozwolenie wodnoprawne. W art. 131 ww. ustawy wskazano, że pozwolenie wodnoprawne wydaje się na wniosek, do którego dołączony jest operat wodnoprawny, a w jego części opisowej wymagane jest zawarcie informacji o formach ochrony przyrody utworzonych lub ustanowionych na podstawie ustawy z dnia 16 kwietnia 2004 r. o ochronie przyrody, występujących w zasięgu oddziaływania zamierzonego korzystania z wód lub planowanych do wykonania urządzeń wodnych.

W celu ograniczenia negatywnego wpływu ustaleń mpzp na szatę roślinną oraz różnorodność biologiczną wprowadzono ustalenia, takie jak:

- zachowanie minimalnej powierzchni zieleni na terenach zgodnie ze wskaźnikami określonymi w ustaleniach,
- zagospodarowanie zielenią wszystkich powierzchni wolnych od utwardzenia.

Podsumowując, stwierdza się, że ustalenia planu wpłyną za zmniejszenie terenów zajmowanych dotychczas przez zbiorowiska roślinne. Jednakże zniszczeniu ulegną zbiorowiska mające niewielką wartość przyrodniczą.

#### **4. Oddziaływanie na rzeźbę terenu, powierzchnię ziemi i glebę**

Na obszarze objętym analizą rzeźba terenu nie ulegnie większym przekształceniom, ponieważ teren jest płaski, a projekt planu nie przewiduje usypywania wzniesień, które na stałe zmieniłyby krajobraz. Jednakże obszar objęty projektem planu przeznaczony będzie pod teren infrastruktury technicznej – teren wodociągów, na którym ustala się lokalizację ujęć wody oraz stacji uzdatniania wody, z dopuszczeniem lokalizacji budynków i budowli oraz powiązanych z nimi urządzeń przeznaczonych do poboru i uzdatniania wody – skutkiem czego będą głębokie wykopy. Niwelacji ulegną także miejsca, na których mogą stanąć nowe budynki oraz powstaną dojazdy i miejsca parkingowe. Prace związane z realizacją tego typu zagospodarowania zawsze wiążą się z nieodwracalnym zniszczeniem powierzchni ziemi i gleby. Wykopy związane z fundamentowaniem budynków powodują powstawanie mas ziemnych, które należy w odpowiedni sposób zagospodarować. W związku z powyższym w

Prognoza oddziaływania na środowisko dotycząca projektu miejscowego planu zagospodarowania przestrzennego terenu położonego w rejonie ulicy Piastowskiej w Pniewach.

projekcie planu ustalono ochronę powierzchni ziemi, powietrza i wód zgodnie z przepisami odrębnymi o ochronie środowiska. Jak już wspomniano wcześniej prowadzący inwestycje zobowiązany jest do przestrzegania art. 75 ustawy z dnia 27 kwietnia 2001 r. Prawo ochrony środowiska, tj. uwzględnienia ochrony środowiska w trakcie prac budowlanych. Zapisy ustawy zobowiązują inwestora do oszczędnego korzystania z terenu w trakcie przygotowywania i realizacji inwestycji oraz ochrony gleby, zieleni – w tym również istniejących drzew, naturalnego ukształtowania terenu i stosunków wodnych.

W zależności od stopnia deformacji powierzchni ziemi, przekształceniom ulegną również gleby – zarówno ich skład chemiczny oraz ich właściwości fizyczne. W wyniku tego powstają nowe grunty, składające się z przemieszanych składników mineralnych rodzimych i sztucznych, zaliczane do gruntów nasypowych.

Realizacja ustaleń planu prowadzić będzie do wzrostu ilości odpadów. Odpady powstające na obszarze planu związane będą z etapem realizacyjnym (odpady budowlane) oraz funkcjonowaniem nowych obiektów budowlanych (odpady komunalne). W celu uniknięcia zanieczyszczenia gleby, poprzez nieodpowiednią gospodarkę odpadami, zapisy projektu planu ustalają gromadzenie i segregację odpadów w miejscach ich powstawania oraz zagospodarowanie ich zgodnie z regulaminem utrzymania czystości i porządku na terenie gminy.

## **5. Oddziaływanie na wody powierzchniowe i podziemne**

Przy realizacji zamierzenia inwestycyjnego dopuszczonego ustaleniami przedmiotowego projektu planu, tj. lokalizacji ujęć wody oraz stacji uzdatniania wody, z dopuszczeniem lokalizacji budynków i budowli oraz powiązanych z nimi urządzeń przeznaczonych do poboru i uzdatniania wody, zgodnie z ustawą z dnia 20 lipca 2020 r. Prawo wodne wymagane jest pozwolenie wodnoprawne. W art. 131 ww. ustawy wskazano, że pozwolenie wodnoprawne wydaje się na wniosek, do którego dołączony jest operat wodnoprawny, a w jego części opisowej wymagane jest określenie wpływu gospodarki wodnej zakładu na wody powierzchniowe oraz podziemne, w szczególności na stan tych wód i realizację celów środowiskowych dla nich określonych. Co ważne z punktu widzenia przedmiotowej prognozy, w ww. operacie wymagana jest także:

- charakterystyka wód objętych pozwoleniem wodnoprawnym,
- charakterystyka odbiornika ścieków objętego pozwoleniem wodnoprawnym.

Operat zawiera ustalenia wynikające z:

- planu gospodarowania wodami na obszarze dorzecza,
- warunków korzystania z wód regionu wodnego,
- planu zarządzania ryzykiem powodziowym,

Prognoza oddziaływania na środowisko dotycząca projektu miejscowego planu zagospodarowania przestrzennego terenu położonego w rejonie ulicy Piastowskiej w Pniewach.

- planu przeciwdziałania skutkom suszy,
- krajowego programu oczyszczania ścieków komunalnych.

Realizacja przeznaczenia terenów objętych planem pod teren infrastruktury technicznej – teren wodociągów, na którym ustala się lokalizację ujęć wody oraz stacji uzdatniania wody, z dopuszczeniem lokalizacji budynków i budowli oraz powiązanych z nimi urządzeń przeznaczonych do poboru i uzdatniania wody oraz powierzchni parkingowych wpłynie z pewnością na zmianę stosunków wodnych w obszarze opracowania. Ponadto lokalizacja każdego nowego budynku, jak również roboty w zakresie sieci infrastruktury technicznej, skutkować będą między innymi trwałym uszczelnieniem terenów przeznaczonych bezpośrednio pod budynek czy miejsca postojowe oraz ograniczeniem powierzchni umożliwiającej infiltrację wód opadowych lub roztopowych.

Nowa zabudowa stanowić będzie źródła ścieków komunalnych. W związku z powyższym projekt zmiany planu ustala odprowadzenie ścieków komunalnych do sieci kanalizacji sanitarnej.

Kolejną grupę ścieków stanowią wody opadowe i roztopowe. Niekorzystne jest powiększanie obszarów przeznaczonych pod zabudowę, co powoduje zmniejszenie zdolności infiltracji gruntów przypowierzchniowych oraz większy odpływ wód opadowych i roztopowych z terenów za pośrednictwem sieci kanalizacji. Powoduje to zagrożenie obniżenia się poziomu wód gruntowych, zmniejszenia ich zasobów i nadmiernego przesuszenia gruntu. W celu zminimalizowania negatywnego oddziaływania przedmiotowego planu, zapisano zagospodarowanie lub odprowadzanie wód opadowych i roztopowych zgodnie z przepisami odrębnymi.

Dodatkowo w zakresie parametrów zabudowy ustalono minimalną powierzchnię biologicznie czynną oraz zachowanie powierzchni wolnych od utwardzenia jako biologicznie czynnych.

W związku z powyższym, ww. rozwiązania w sposób optymalny powinny zabezpieczyć środowisko gruntowo-wodne przed zanieczyszczeniem, a realizacja zamierzeń inwestycyjnych dopuszczonych ustaleniami projektu planu nie powinna negatywnie oddziaływać na wody powierzchniowe i podziemne.

## **6. Oddziaływanie na faunę**

Jak już wspomniano świat zwierzęcy jest na obszarze objętym planem jest ubogi i typowy dla obszarów nizinnych, reprezentowany przez gatunki pospolite, najlepiej przystosowane do miejscowych warunków życia – drobne ssaki, ptaki i owady. Uszczuplenie i zniszczenie części potencjalnych siedlisk na skutek wprowadzania budynków na obszary

Prognoza oddziaływania na środowisko dotycząca projektu miejscowego planu zagospodarowania przestrzennego terenu położonego w rejonie ulicy Piastowskiej w Pniewach.

niezabudowane wpłynie na ograniczenie powierzchni stanowiącej środowisko życia sporadycznie występujących tu gatunków zwierząt. Największym niekorzystnym dla lokalnej fauny elementem zagospodarowania w tym przypadku są ogrodzenia, które wzdłuż granic działek stanowić będą barierę przestrzenną, wyniku czego nie będą one mogły się swobodnie przemieszczać, przez obszar planu do terenów wolnych od zabudowy poza jego granicami.

Czasowy oraz ograniczony przestrzennie, niekorzystny wpływ na organizmy żywe, w tym na zwierzęta, wystąpi na etapie realizacji poszczególnych inwestycji, wymagających prowadzenia prac budowlanych z wykorzystaniem ciężkiego sprzętu. Działania te wiązać się będą z generowaniem hałasu (silniki maszyn) oraz zniszczeniem pokrywy roślinnej w obrębie części terenu (tymczasowe drogi dojazdowe, miejsca składowania materiałów budowlanych), co skutkować będzie wycofywaniem się z tych terenów poszczególnych gatunków zwierząt.

Ze względu na sąsiedztwo terenów otwartych w postaci pól uprawnych i nieużytków, zakłada się, iż zwierzęta z analizowanego obszaru przeniosą się na okoliczne pola. Inwestycje wynikające z ustaleń planu miejscowego nie powinny zatem spowodować zmniejszenia liczebności większości gatunków zwierząt żyjących na obszarze objętym planem.

## **7. Oddziaływanie na zasoby naturalne**

W granicach opracowania ani w jego sąsiedztwie nie stwierdzono występowania udokumentowanych i zarejestrowanych zasobów w postaci złóż naturalnych. Analizowany obszar położony jest również poza zasięgiem głównych zbiorników wód podziemnych.

## **8. Emitowanie promieniowania elektromagnetycznego**

W analizowanym projekcie planu nie dopuszcza się lokalizacji jakichkolwiek nowych znaczących źródeł promieniowania elektromagnetycznego.

Projekt planu nie odnosi się do możliwości lokalizacji stacji bazowych telefonii komórkowej, stanowiących źródło promieniowania elektromagnetycznego. Dopuszczenia i ograniczenia w tym zakresie uregulowane zostały w Ustawie z dnia 7 maja 2010 r. o wspieraniu rozwoju usług i sieci telekomunikacyjnej, która jest aktem nadrzędnym w stosunku do planu miejscowego.

Prognoza oddziaływania na środowisko dotycząca projektu miejscowego planu zagospodarowania przestrzennego terenu położonego w rejonie ulicy Piastowskiej w Pniewach.

## **9. Oddziaływanie na ludzi**

Biorąc pod uwagę sposób przeznaczenia i zagospodarowania terenów w granicach opracowania, a także uwzględniając opisany w punktach 1-8 wpływ realizacji ustaleń planu na poszczególne komponenty środowiska przyrodniczego ocenia się, że ustalenia dokumentu nie powinny negatywnie oddziaływać na zdrowie i życie ludzi przebywających na obszarze opracowania ani w jego otoczeniu.

Główną przyczyną występowania okresowego dyskomfortu będą prace związane z realizacją docelowego przeznaczenia terenu infrastruktury technicznej – terenu wodociągów, na którym ustala się lokalizację ujęć wody oraz stacji uzdatniania wody, z dopuszczeniem lokalizacji budynków i budowli oraz powiązanych z nimi urządzeń przeznaczonych do poboru i uzdatniania wody, a także układu komunikacyjnego i infrastruktury technicznej. Na skutek prowadzonych prac budowlanych należy spodziewać się zwiększonej emisji hałasu, której źródłem będą maszyny i urządzenia budowlane, a także zwiększonej emisji gazowych i pyłowych, generowanych podczas prowadzenia prac ziemnych. Zatem ze względu na charakter wspomnianego oddziaływania (krótkotrwałe i chwilowe), nie przewiduje się jego istotnego wpływu na kształtowanie lokalnego klimatu akustycznego. Ponadto zasięg oddziaływania prowadzonych inwestycji budowlanych powinien zamykać się w granicy danej działki budowlanej.

Reasumując, nie należy spodziewać się niekorzystnego oddziaływania na ludzi, w związku ze zmianami dotychczasowego sposobu zagospodarowania terenów, jakie zostały zaproponowane w projekcie planu miejscowego.

## **10. Oddziaływanie na dobra materialne i dziedzictwo kulturowe**

Obszar opracowania położony jest w całości poza terenami narażonymi na niebezpieczeństwo powodzi oraz zagrożonymi osuwaniem się mas ziemnych. Nie przewiduje się zatem, aby przyszłe dobra materialne zlokalizowane w granicach obszaru objętego planem zagrożone były zniszczeniem lub uszkodzeniem.

Ponadto w projekcie planu nie podejmuje się ustaleń w zakresie zasad ochrony dziedzictwa kulturowego i zabytków oraz dóbr kultury współczesnej, ze względu na ich niewystępowanie.

## **11. Oddziaływanie transgraniczne**

Planowane przedsięwzięcia mają charakter lokalny i nie będą emitować zanieczyszczeń mogących przemieszczać się na dalekie odległości. Ponadto, z uwagi na położenie miasta



Prognoza oddziaływania na środowisko dotycząca projektu miejscowego planu zagospodarowania przestrzennego terenu położonego w rejonie ulicy Piastowskiej w Pniewach.

Pniewy, realizacja zapisów analizowanego planu miejscowego nie spowoduje transgranicznych oddziaływań na środowisko przyrodnicze.

## **VII. ROZWIĄZANIA ZAPOBIEGAJĄCE LUB OGRANICZAJĄCE NEGATYWNE ODDZIAŁYWANIE NA ŚRODOWISKO, W TYM ROZWIĄZANIA ALTERNATYWNE**

Przyjęcie rozwiązań, które proponuje się w projekcie miejscowego planu zagospodarowania przestrzennego terenu położonego w rejonie ulicy Piastowskiej w Pniewach nie wywoła znaczących zmian w środowisku. Zapisy projektu planu są precyzyjne, a ich realizacja powinna zapewnić optymalną ochronę środowiska przyrodniczego na analizowanym terenie oraz w jego otoczeniu. Nie przewiduje się zatem, aby rezultaty realizacji planu w sposób szczególny negatywnie wpływały na środowisko. Przyjęte rozwiązania przestrzenne, biorąc pod uwagę cele i geograficzny zasięg obszaru objętego opracowaniem oraz cele i przedmiot ochrony obszaru Natura 2000 oraz integralność tego obszaru, nie wpłyną negatywnie na obszar Natura 2000. W związku z powyższym za bezzasadne uznaje się wskazywanie rozwiązań mających za zadanie zapobieganie, ograniczanie lub kompensację przyrodniczą.

Możliwość wprowadzenia rozwiązań alternatywnych została ograniczona w znaczący sposób zapisami „Studium uwarunkowań i kierunków zagospodarowania przestrzennego gminy Pniewy”, które określa kierunki rozwoju przestrzennego poszczególnych obszarów. Przedmiotowy projekt miejscowego planu zagospodarowania przestrzennego terenu położonego w rejonie ulicy Piastowskiej w Pniewach stanowi alternatywę dla rozwiązań przestrzennych, które mogłyby zostać przyjęte dla tego terenu na podstawie obowiązującego miejscowego planu zagospodarowania przestrzennego terenów zabudowy mieszkaniowej w rejonie ul. Wronieckiej i Słowiańskiej w Pniewach (przyjęty uchwałą Nr XLVIII/370/06 Rady Miejskiej Pniewy z dnia 29 maja 2006 r.).

## **VIII. PROPOZYCJE DOTYCZĄCE PRZEWIDYWANYCH METOD ANALIZY SKUTKÓW REALIZACJI POSTANOWIEŃ PLANU ORAZ CZĘSTOTLIWOŚCI JEJ PRZEPROWADZANIA**

Do najważniejszych skutków realizacji ustaleń analizowanego projektu miejscowego planu zagospodarowania przestrzennego terenu położonego w rejonie ulicy Piastowskiej

Prognoza oddziaływania na środowisko dotycząca projektu miejscowego planu zagospodarowania przestrzennego terenu położonego w rejonie ulicy Piastowskiej w Pniewach.

w Pniewach należeć będzie określenie docelowej funkcji wszystkich terenów znajdujących się w granicach przedmiotowego obszaru.

W kontekście ustaleń omawianego w prognozie projektu planu, istotne będzie zatem monitorowanie sposobu realizacji ustaleń mpzp, ze szczególnym naciskiem na następujące zagadnienia dotyczące:

- realizacji ustaleń nakazujących utrzymanie minimalnego udziału powierzchni biologicznie czynnej w obrębie działek oraz zachowania określonych parametrów zabudowy na terenie infrastruktury technicznej – teren wodociągów, na którym ustala się lokalizację ujęć wody oraz stacji uzdatniania wody, z dopuszczeniem lokalizacji budynków i budowli oraz powiązanych z nimi urządzeń przeznaczonych do poboru i uzdatniania wody,
- przestrzegania ustalenia w zakresie zaopatrzenia w ciepło stosowania paliw i urządzeń spełniających wymagania uchwały Sejmiku Województwa Wielkopolskiego w sprawie wprowadzenia, na obszarze województwa wielkopolskiego, ograniczeń lub zakazów w zakresie eksploatacji instalacji, w których następuje spalanie paliw, zgodnie z warunkami technicznymi i przepisami szczególnymi,
- zakazu lokalizacji przedsięwzięć mogących zawsze lub potencjalnie znacząco oddziaływać na środowisko, z wyjątkiem przedsięwzięć dopuszczonych pozostałymi ustaleniami planu oraz inwestycji celu publicznego z zakresu łączności publicznej.

Po realizacji ustaleń planu proponuje się monitoring:

- skuteczności i prawidłowości gospodarki odpadami (2 razy w roku).

Należy też zaznaczyć, że precyzyjne określenie częstotliwości monitoringu oraz podanie jego zakresu na obecnym etapie projektowania jest bardzo utrudnione. Ustalenia miejscowego planu zagospodarowania przestrzennego określają możliwe sposoby zagospodarowania i użytkowania poszczególnych terenów, jednak uchwalenie planu nie oznacza automatycznej realizacji jego ustaleń, co w znacznym stopniu może utrudnić prowadzenie monitoringu w pełnym zakresie.

Skutki realizacji postanowień planu podlegać będą bieżącym pomiarom, ocenom oraz analizom wpływu na środowisko wielu czynników, prowadzonym w ramach Państwowego Monitoringu Środowiska przez zobligowane do tego instytucje i służby. Stosownie do art. 10 ust. 2 Dyrektywy 2001/42/WE Parlamentu Europejskiego i Rady z dnia 27 czerwca 2001 r. w sprawie oceny wpływu niektórych planów i programów na środowisko dla monitoringu znaczącego wpływu na środowisko realizacji planów możliwe jest wykorzystanie istniejącego systemu monitoringu, w celu uniknięcia jego powielania.

Główny Inspektorat Ochrony Środowiska, prowadzi monitoring poszczególnych komponentów środowiska, w tym jakości powietrza, jakości wód, jakości gleby i ziemi, hałasu

Prognoza oddziaływania na środowisko dotycząca projektu miejscowego planu zagospodarowania przestrzennego terenu położonego w rejonie ulicy Piastowskiej w Pniewach.

i pól elektromagnetycznych, w zakresie określonym w ustawie z dnia 27 kwietnia 2001 r. Prawo ochrony środowiska oraz ustawie z dnia 18 lipca 2001 r. Prawo wodne.

Zakres i częstotliwość monitoringu obejmującego pomiary stężeń zanieczyszczeń powietrza atmosferycznego, badania poszczególnych wskaźników zanieczyszczenia wód podziemnych, a także pomiary poziomów hałasu na terenach zlokalizowanych na analizowanym obszarze będą zatem dostosowane do zakresu i częstotliwości monitoringu prowadzonego w ramach programów Państwowego Monitoringu Środowiska.

Precyzyjne określenie częstotliwości monitoringu oraz podanie jego zakresu nie jest możliwe na obecnym etapie projektowania, niemniej wskazuje się, iż w celu szczegółowego określenia wpływu realizacji ustaleń mpzp najbardziej korzystne byłoby prowadzenie badań monitorujących stan poszczególnych komponentów środowiska (powietrza atmosferycznego, wód podziemnych itd.) raz w roku. Jednakże zakres i częstotliwość prowadzonego monitoringu powinien być dostosowany do stopnia zaawansowania realizacji poszczególnych ustaleń projektu mpzp, dotyczących lokalizacji nowych inwestycji (budowlanych, komunikacyjnych, infrastrukturalnych itd.).

## **IX. STRESZCZENIE W JĘZYKU NIESPECJALISTYCZNYM**

Niniejsza prognoza dotyczy oceny oddziaływania na środowisko projektu miejscowego planu zagospodarowania przestrzennego terenu położonego w rejonie ulicy Piastowskiej w Pniewach. Analizie i ocenie poddano projekt uchwały Rady Miejskiej Pniewy, zawierający ustalenia realizacyjne planu oraz rysunek projektu planu w skali 1:1000.

Obszar objęty planem miejscowym położony w miejscowości Pniewy, gminie Pniewy, w powiecie szamotulskim.

Obszar objęty projektem planu zajmuje powierzchnię około 0,22 ha. Położony jest poza jakimikolwiek formami ochrony przyrody, a tym samym poza obszarami chronionymi o znaczeniu regionalnym i lokalnym.

Obszar objęty przedmiotową analizą objęty jest obowiązującym miejscowym planem zagospodarowania przestrzennego terenów zabudowy mieszkaniowej w rejonie ul. Wronieckiej i Słowiańskiej w Pniewach (Uchwała Nr XLVIII/370/06 Rady Miejskiej Pniewy z dnia 29 maja 2006 r. Publikacja: Dz. Urz. Woj. Wielkopolskiego Nr 191 poz. 4475 z dn. 08.12.2006 r.), w którym wyznaczono następujące przeznaczenie: teren zabudowy mieszkaniowej jednorodzinnej, oznaczony symbolem 10MN oraz ulice dojazdowe, oznaczone symbolami 2KD i 10KD.

Do zmiany wskazanego wyżej planu miejscowego przystąpiono w związku wnioskiem Pniewskiego Przedsiębiorstwa Komunalne Sp. z o. w Pniewach, w którym wskazano na

Prognoza oddziaływania na środowisko dotycząca projektu miejscowego planu zagospodarowania przestrzennego terenu położonego w rejonie ulicy Piastowskiej w Pniewach.

potrzebę rozbudowy ujęcia wody. Przedsiębiorstwo działając w kierunku zabezpieczenia dostaw wody dla mieszkańców wystąpiło z wnioskiem o zmianę przeznaczenia działki o nr ewid. 43/4 z terenu drogi publicznej pod planowaną studnię głębinową. W związku z tym zachodzi konieczność wyznaczenia poprzez działkę o nr 43/5 drogi dojazdowej do terenu działek o nr 17/5, 17/6.

Obszar objęty opracowaniem stanowią grunty niezagospodarowane, pokryte ubogą roślinnością spontaniczną. Analizowany obszar jest płaski - rzędne wahają się tu w okolicach 98,4-98,6 m n.p.m. Wody gruntowe zlokalizowane są na głębokości 2,3 m ppt. Teren objęty analizą znajduje się poza zasięgiem głównych zbiorników wód podziemnych. Pod względem bonitacyjnym na analizowanym obszarze występują bardzo słabe gleby: grunty orne klasy V oraz zurbanizowane tereny niezabudowane lub będące w trakcie zabudowy. Występuje tu głównie roślinność polowa, zadrzewienia, a świat zwierząt reprezentowany jest przez drobne ssaki i ptaki.

W tej części prognozy opisano także istniejący stan środowiska pod względem ochrony jakości powietrza, wód, klimatu akustycznego oraz pól elektromagnetycznych. Na stan powietrza w omawianym rejonie Pniew ma wpływ przede wszystkim sąsiedztwo terenów otwartych. Na analizowanym terenie ani w jego najbliższym otoczeniu nie występują drogi o dużym natężeniu ruchu oraz zakłady przemysłowe, które miałyby mieć wpływ na znaczące pogorszenie komfortu akustycznego w środowisku.

W trzeciej części niniejszej prognozy szczegółowo omówiono zapisy projektu planu i wskazano na powiązania ich z zapisami „Studium uwarunkowań i kierunków zagospodarowania przestrzennego gminy Pniewy”, które na przedmiotowym obszarze wskazuje przeznaczenie kierunkowe jako tereny zabudowy mieszkaniowej jednorodzinnej lub usługowej (MN/U). Ponadto w Studium wskazano, że obszar miasta Pniewy pokrywa się w całości z obszarem zasobowym ujęcia komunalnego w Pniewach. Obszar w całości przeznaczony jest dla potrzeb zbiorowego zaopatrzenia w wodę, z zakazem lokalizowania nowych ujęć wód podziemnych, z wyjątkiem dz. 43/4, obręb Pniewy, dla której jest taka możliwość. Stwierdzono, że projekt planu nie narusza ustaleń Studium.

Następnie omówiono podstawowe cele ochrony środowiska, formułowane na szczeblu międzynarodowym, krajowym i lokalnym, istotne z punktu widzenia projektu planu. W tym zakresie przeanalizowano następujące dokumenty: Dyrektywę Rady z dnia 21 maja 1991 r. dotyczącą oczyszczania ścieków komunalnych, Dyrektywa Parlamentu Europejskiego i Rady 2008/50/WE z dnia 21 maja 2008 r. w sprawie jakości powietrza i czystszej powietrza dla Europy, „Plan gospodarowania wodami na obszarze dorzecza Odry” oraz „Strategiczny plan adaptacji dla sektorów i obszarów wrażliwych na zmiany klimatu do roku 2020 z perspektywą do roku 2030”.

Prognoza oddziaływania na środowisko dotycząca projektu miejscowego planu zagospodarowania przestrzennego terenu położonego w rejonie ulicy Piastowskiej w Pniewach.

W kolejnej, głównej części opracowania, omówiono potencjalne oddziaływanie realizacji ustaleń projektu planu na poszczególne komponenty środowiska przyrodniczego. Streszczając tę część należy stwierdzić, co następuje:

- Realizacja ustaleń planu nie wpłynie w znaczący sposób na zmianę warunków klimatu lokalnego i jakość powietrza atmosferycznego.
- Realizacja ustaleń planu miejscowego nie doprowadzi do znaczących zmian krajobrazu. Jednak niezabudowana dotychczas część obszaru opracowania przeznaczona jest pod zabudowę.
- Na obszarze objętym prognozą nie przewiduje się widocznych przekształceń powierzchni ziemi. Degradacji ulegnie warstwa glebowa. Natomiast z uwagi na to, że obszar objęty projektem planu przeznaczony będzie pod teren infrastruktury technicznej – teren wodociągów, na którym ustala się lokalizację ujęć wody oraz stacji uzdatniania wody, z dopuszczeniem lokalizacji budynków i budowli oraz powiązanych z nimi urządzeń przeznaczonych do poboru i uzdatniania wody – w jego granicach powstaną głębokie wykopy.
- Na zmianę warunków wodnych wpłynąć może realizacja ujęć wody oraz stacji uzdatniania wody, z dopuszczeniem lokalizacji budynków i budowli oraz powiązanych z nimi urządzeń przeznaczonych do poboru i uzdatniania wody, a także prowadzenie robót w zakresie sieci infrastruktury technicznej. Jednakże zapobiec temu powinny przepisy ustawy Prawo wodne i wymagane dla ww. zamierzenia inwestycyjnego uzyskanie pozwolenia wodnoprawnego. Rozwiązania planu miejscowego w zakresie odprowadzania ścieków powinny optymalnie zabezpieczyć środowisko gruntowo-wodne przed zanieczyszczeniem zarówno ściekami komunalnymi, jak również wodami opadowymi i roztopowymi.
- Ustalenia planu będą miały niewielki niekorzystny wpływ na kształtowanie lokalnej szaty roślinnej, który związany będzie przede wszystkim ze zmianą sposobu zagospodarowania terenu.
- Realizacja ustaleń planu nie wpłynie w znaczący sposób na różnorodność biologiczną oraz faunę omawianego obszaru.
- Nie należy spodziewać się niekorzystnego oddziaływania na ludzi, w związku ze zmianami dotychczasowego sposobu przeznaczenia i zagospodarowania terenów, jakie zostały zaproponowane w projekcie planu miejscowego.
- W granicach objętych opracowaniem nie występują żadne dobra materialne, które mogłyby ulec zniszczeniu lub uszkodzeniu w wyniku realizacji jej ustaleń.

W siódmej części prognozy odniesiono się do rozwiązań mających na celu zapobieganie i ograniczanie negatywnych oddziaływań na środowisko, mogących być rezultatem realizacji

Prognoza oddziaływania na środowisko dotycząca projektu miejscowego planu zagospodarowania przestrzennego terenu położonego w rejonie ulicy Piastowskiej w Pniewach.

planu, w tym rozwiązań alternatywnych. Stwierdzono tu, że w projekcie planu ustalono optymalne rozwiązania zapobiegające i ograniczające negatywne oddziaływanie na środowisko przyrodnicze, a przedmiotowy projekt planu stanowi alternatywę dla rozwiązań przestrzennych, które mogłyby zostać przyjęte dla tego terenu na podstawie obowiązującego miejscowego planu zagospodarowania przestrzennego terenów zabudowy mieszkaniowej w rejonie ul. Wronieckiej i Słowińskiej w Pniewach (Uchwała Nr XLVIII/370/06 Rady Miejskiej Pniewy z dnia 29 maja 2006 r. Publikacja: Dz. Urz. Woj. Wielkopolskiego Nr 191 poz. 4475 z dn. 08.12.2006 r.), w którym wyznaczono następujące przeznaczenie: teren zabudowy mieszkaniowej jednorodzinnej, oznaczony symbolem 10MN oraz ulice dojazdowe, oznaczone symbolami 2KD i 10KD.

W ostatniej części prognozy odniesiono się do przewidywanych metod analizy skutków realizacji postanowień planu.

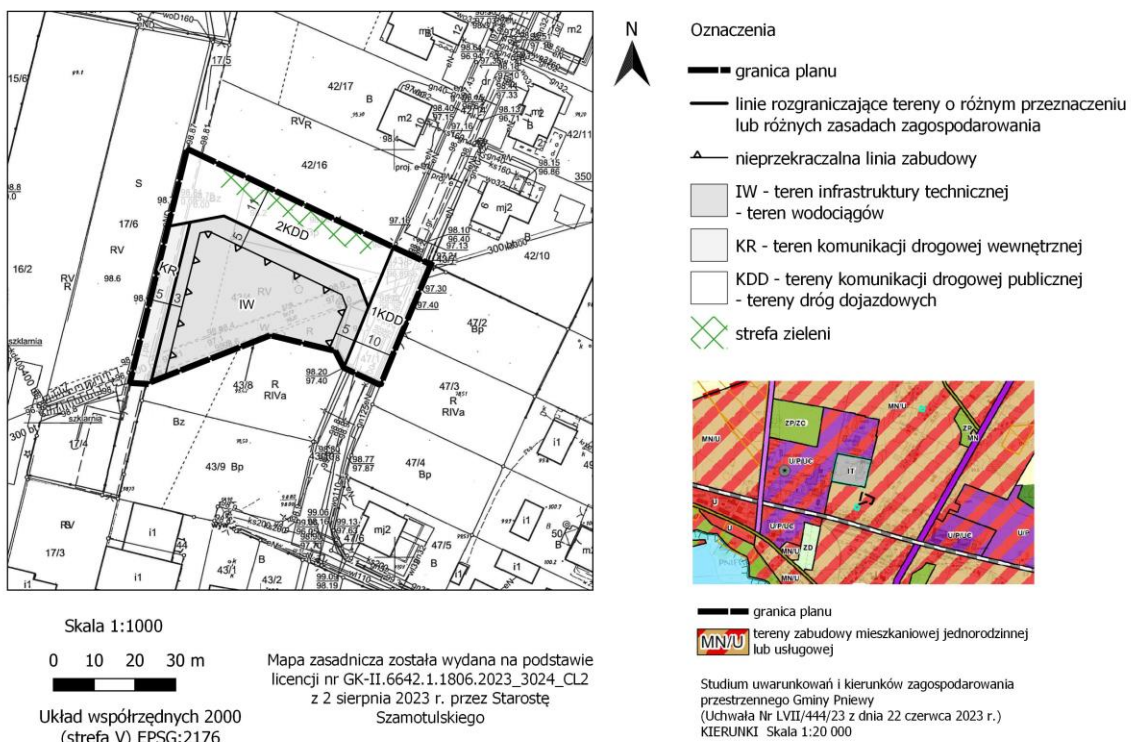
Sporządzenie i uchwalenie miejscowego planu zagospodarowania przestrzennego terenu położonego w rejonie ulicy Piastowskiej w Pniewach pozwoli na sformułowanie dla tego obszaru nowych rozwiązań funkcjonalno-przestrzennych. Stanowi odpowiedź na wniosek Pniewskiego Przedsiębiorstwa Komunalne Sp. z o. w Pniewach, w którym wskazano na potrzebę rozbudowy ujęcia wody i zabezpieczenie dostaw wody dla mieszkańców gminy Pniewy. Powyższa zmiana pozwoli na uporządkowanie powyższego terenu i ustalenie przeznaczenia terenu zgodnego z polityką przestrzenną gminy wyrażoną w Studium uwarunkowań i kierunków zagospodarowania przestrzennego.

Prognoza oddziaływania na środowisko dotycząca projektu miejscowego planu zagospodarowania przestrzennego terenu położonego w rejonie ulicy Piastowskiej w Pniewach.

## Załącznik nr 1

Rysunek projektu miejscowego planu zagospodarowania przestrzennego terenu położonego w rejonie ulicy Piastowskiej w Pniewach

Miejscowy plan zagospodarowania przestrzennego terenu położonego w rejonie ulicy Piastowskiej w Pniewach  
Załącznik Nr 1 do Uchwały Nr z dnia



Prognoza oddziaływania na środowisko dotycząca projektu miejscowego planu zagospodarowania przestrzennego terenu położonego w rejonie ulicy Piastowskiej w Pniewach.

Poznań, dnia 15 września 2023 r.

### OŚWIADCZENIE

Ja, niżej podpisana, Magdalena Drabent oświadczam, że spełniam wymagania, o których mowa w art. 74a, ust. 2 ustawy z dnia 3 października 2008 r. o udostępnianiu informacji o środowisku i jego ochronie, udziale społeczeństwa w ochronie środowiska oraz o ocenach oddziaływania na środowisko t.j. Dz. U. z 2023 r. poz. 1094, 1113, 1501, 1506).

Jestem świadoma odpowiedzialności karnej za złożenie fałszywego oświadczenia.

